

## 5.1. Introducción

A Estatística de Contratos Rexistrados reflicte información sobre os diferentes tipos de contratos rexistrados nas oficinas de emprego segundo modalidades de contratación, sectores da actividade económica, grupos de ocupación e colectivos contratados.

O Estatuto dos Traballadores establece, no seu artigo 16, que os empresarios están obrigados a rexistrar na oficina de emprego, no prazo dos dez días seguintes a súa concertación, os contratos que deban celebrarse por escrito ou a comunicar, en igual prazo, as contratacións efectuadas aínda que non exista obriga legal de formalizalas por escrito.

### ■ Modalidades de contratación

As distintas modalidades de contratación que aparecen nas táboas estatísticas agrúpanse en: contratos iniciais, cando se formaliza a relación laboral por primeira vez,

en conversión en indefinidos doutros contratos xa existentes de duración temporal, ou en prórrogas de contratos que finalizaron a súa duración inicial.

A continuación analizarémo-las descrições dos dous primeiros grupos, cunha breve descrição das súas principais características e a normativa básica pola que se rexen.

Desaparecen da estatística os contratos a tempo parcial como contratos iniciais. Ata decembro de 2001 este tipo de contrato englobaba tódolos efectuados a tempo parcial dentro de calquera modalidade de contratación. A partir de xaneiro de 2002 cada contrato sumará tódolos formalizados na súa modalidade independentemente da xornada pactada.

Diferéncianse como tipo de contrato os de relevo (desde 1997 a 2001 incluídos en tempo parcial) e os de xubilación parcial.

Desaparecen os contratos de minusválidos en Centros Especiais de Emprego como contratos iniciais.

■ Contratos iniciais:

■ Indefinido ordinario: O concertado sen establecer límites de tempo á prestación de servizos con xornada a tempo completo, parcial ou fixo discontinuo. (RDLG 1/95 e Lei 12/2001).

■ Indefinido de fomento de emprego: Contrato de duración indefinida e xornada completa, parcial ou fixo discontinuo, orientado a incentivar a contratación de traballadores desempregados. (Lei 12/2001).

■ Indefinido minusválidos: Contrato de duración indefinida dirixido á integración laboral de traballadores minusválidos e que pode ser de xornada completa ou a tempo parcial. (Rd 1451/83, modificación por Rd 4/99 e Lei 12/01).

■ Obra ou servizo: Son os concertados para a realización de obras ou servizos determinados, en xornada completa ou parcial, na actividade da empresa e que a súa duración é incerta. (Art. 15 do Estatuto dos traballadores, Rd 2720/98 e Lei 12/2001).

■ Eventual por circunstancias da produción: Contratos de duración temporal, en xornada completa ou parcial, para atende-las esixencias circunstanciais do mercado. (Artº 15 do Estatuto dos traballadores, Rd 2720/98 e Lei 12/2001).

■ Interinidade: Contrato de duración temporal para substituír a un traballador con dereito a reserva de posto, en xornada completa ou parcial (art. 15 do Estatuto dos traballadores, Rd 2720/98 e Lei 12/2001).

■ Temporal para minusválidos: Contrato temporal de doce meses a tres anos, con xornada completa ou parcial, para traballadores minusválidos. (Lei 42/94, Real decreto-lei 13/96, Disposición adicional sexta e Lei 12/2001).

■ Temporal de inserción: Contrato de duración determinada, en xornada completa ou parcial, celebrados con traballadores inscritos nas oficinas de emprego para participar en programas públicos para a realización de obras e servizos de interese xeral e social (Lei 12/2001).

■ **Relevo:** Contrato de duración indefinida ou ata o momento da xubilación do traballador ó que substitúe por xubilación parcial, con xornada parcial ou completa (Lei 14/00 e Lei 12/01).

■ **Xubilación parcial:** Contrato de duración determinada e xornada parcial, complementario do de relevo, que se asina co traballador que se xubila parcialmente (Lei 12/2001).

■ **Contrato de substitución por xubilación ós 64 anos:** Para traballadores desempregados que substitúan a outros traballadores que anticipan a idade de xubilación nun ano. (Rd 1194/85, Lei 14/00 e Lei 12/2001).

■ **Contrato en prácticas:** Destinados a completa-la formación de traballadores con títulos universitarios ou de formación profesional. Son contratos de duración temporal, con xornada a tempo parcial ou completa, indistintamente. (Art. 11 do Estatuto dos Traballadores, Rd 488/98).

■ **Contrato para a formación:** Destinado ós xoves de 16 a 21 anos, ou maiores incluídos nalgún dos colectivos detallados no artigo primeiro da Lei 12/2001, para a adquisición por parte do traballador da cualificación necesaria para o desempeño dun oficio ou posto de traballo concreto. (Art. 11 do Estatuto dos Traballadores, Rd 488/98 e Lei 12/2001).

■ **Outros contratos:** Son os rexistrados pertencentes a modalidades non especificadas anteriormente e/ou pertencentes a réximes especiais de contratación, tales como os de artistas, servizo doméstico, mercantís, etc.

Inclúense tamén os contratos que, pertencendo ou presentándose segundo as modalidades existentes, adoecen dalgún defecto formal ou incumpren algún requisito básico no momento da súa introducción na base de datos, permanecendo neste apartado estatisticamente aínda que con posterioridade foran subsanado-los seus defectos de forma.

■ **Contratos convertidos en indefinidos:**

Baixo este concepto indícanse os contratos por tempo determinado que, ó amparo da normativa en vigor, son transformados en indefinidos.

Estas transformacións non se suman ós contratos da cal modalidade corresponden porque nese caso produciríase unha duplicidade, xa que o seu contrato orixe foi contabilizado no seu día. Por esta razón analízanse en táboas diferentes.

Os contratos susceptibles de ser convertidos en indefinidos son:

- Obra ou servizo
- Eventual por circunstancias da produción
- Interinidade
- Temporal
- Temporal de inserción
- Temporal minusválidos
- A tempo parcial
- De substitución por xubilación ós 64 anos

- Prácticas
- De relevo
- De formación
- De minusválidos en CEE
- Outros contratos

Os primeiros datos observables (cadro 5.1), ofrecen un primeiro apunte, reiterado en informes anteriores, cal é o que se produce ó comparar o alto número de contratos rexistrados (688.529) cos referidos a poboación asalariada (EPA Galicia. IGE. IV trimestre 2002: 795.500). Aínda cando xa é coñecido, que o número de colocacións e de contratos non é asimilable a unha colocación ou contrato por ano, respondendo de ordinario a unha frecuencia anual múltiple e continua, sendo elevada a correlación de contratos e poboación ocupada asalariada galega, indicativa dunha alta rotación ou variabilidade no emprego, primeira nota que caracteriza á contratación nos últimos anos (fluxo de contratación en relación ós efectivos laborais).

**■ Cadro 5.1**
**Contratos de traballo, contratos convertidos en indefinidos  
Galicia/España. 2001-2002**

Tipo de contrato	España		%		Galicia		%	
	2001	2002	2001	2002	2001	2002	2001	2002
<b>Duración temporal:</b>								
Obra ou servizo	4.075.495	5.058.733	37,45	37,11	227.997	268.773	40,87	39,06
Eventual por circunst. da produción	4.836.729	6.233.171	44,44	45,73	194.263	262.835	34,82	38,20
Interinidade	734.561	1.003.414	6,75	7,36	49.691	61.098	8,91	8,88
Prácticas	75.762	78.195	0,70	0,57	5.689	6.354	1,02	0,92
Formación	121.207	126.568	1,11	0,93	12.658	14.842	2,27	2,16
Temporal de minusválidos		9.181		0,07		465		0,07
Subst. por xubilación especial ós 64 anos	2.194	1.497	0,02	0,01	82	44	0,01	0,01
Outros	463.971	318.687	4,26	2,34	39.604	37.714	7,10	5,48
Temporais de inserción	1.566	52.724	0,01	0,39	86	4.784	0,02	0,70
Relevo		7.312		0,05		449		0,07
Xubilación parcial		6.806		0,05		429		0,06
<b>Duración indefinida:</b>								
Indefinido ordinario	318.478	434.341	2,93	3,19	13.891	16.486	2,49	2,40
Indefinido fomento de emprego	253.578	300.513	2,33	2,20	13.873	13.843	2,49	2,01
Minusválidos		8.352		0,06		413		0,06
<b>Total contratos</b>	<b>10.883.541</b>	<b>13.631.142</b>	<b>100</b>	<b>100</b>	<b>557.834</b>	<b>688.529</b>	<b>100</b>	<b>100</b>
Contratos convertidos en indefinidos	472.600	—	4,16	—	25.542	—	4,38	—
<b>Total</b>	<b>11.356.141</b>	<b>13.631.142</b>	<b>—</b>	<b>—</b>	<b>583.376</b>	<b>688.529</b>	<b>—</b>	<b>—</b>

Fonte: INEM. Estatística de Contratos Rexistrados. Decembro 2002

O cadro 5.1 danos así mesmo o total de contratos rexistrados (datos do INEM). España. Galicia. Dos 688.529 contratos celebrados as modalidades máis utilizadas, outro ano máis, foron: 1.Obra ou servizo determinado (39,04%). 2. Eventuais por circunstancias da produción (38,17%). 3. Interinidade (8,87%). 4. Indefinido ordinario (2,39%). 5. O contrato de prácticas 0,92% e formación 2,16%. e 7. Indefinidos fomento de emprego 2,01% . No seu conxunto estas modalidades representan o 93,56% do total de contratos rexistrados en Galicia.

Os datos de Movemento Laboral Rexistrado evidencian un discreto aumento no número de contratos realizados e rexistrados. Aumento, aínda moderado, que foi constante nos últimos nove anos. O número de contratos rexistrados en 2002 foi o de 688.529 (ano 2001: 685.716), por tanto incrementa os do ano precedente en tan só 2.813 contratos (o que representa un 0,41% máis). Como apuntabamos no informe 2001 a cifra total de contratos que se rexistra anualmente, nos dous últimos anos, tende a estabilizarse, rompendo a ascendente xeira que caracterizou ós anos precedentes.

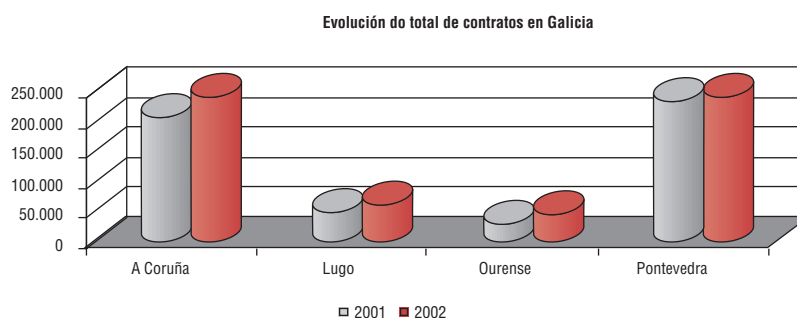
A comparación de datos globais España-Galicia, do mesmo cadro 5.1, infórmanos do comportamento comparado dos diferentes tipos de contratación respecto do mesmo dato no conxunto de España, seguindo Galicia liñas moi similares ás medias que reflicten os datos de España, con pequenas variantes. España Ano 2002: 13.639.494 contratos celebrados; Galicia 688.529 contratos, o que representa un 5,05% do total de España. No uso da modalidade de contratos de obra ou servizo determinado estamos dous puntos por riba da media estatal, en tanto que a porcentaxe galega en contratos eventuais por circunstancias da produción estamos por debaixo da medida estatal en pouco máis de sete puntos.

■ Cadro 5.2

Total contratos de traballo. Por provincias. Galicia. 2001-2002

Tipo de contrato	A Coruña		Lugo		Ourense		Pontevedra		Galicia	
	2001	2002	2001	2002	2001	2002	2001	2002	2001	2002
<b>Duración temporal:</b>										
Obra ou servizo	101.051	<b>128.014</b>	17.072	<b>19.135</b>	20.486	<b>21.672</b>	89.388	<b>99.952</b>	227.997	<b>268.773</b>
Eventual por circunst. da produción	75.786	<b>109.272</b>	16.201	<b>20.162</b>	10.973	<b>16.627</b>	91.303	<b>116.774</b>	194.263	<b>262.835</b>
Interinidade	16.506	<b>23.954</b>	3.671	<b>4.290</b>	2.324	<b>3.202</b>	27.190	<b>29.652</b>	49.691	<b>61.098</b>
Prácticas	2.556	<b>2.933</b>	602	<b>675</b>	407	<b>439</b>	2.124	<b>2.307</b>	5.689	<b>6.354</b>
Formación	4.948	<b>5.454</b>	1.616	<b>2.090</b>	1.564	<b>1.819</b>	4.530	<b>5.479</b>	12.658	<b>14.842</b>
Temporal minusválidos		<b>182</b>		<b>60</b>		<b>44</b>		<b>179</b>		<b>465</b>
Subst. por xubilación especial ós 64 anos	48	<b>34</b>	4		10	<b>1</b>	20	<b>9</b>	82	<b>44</b>
Outros	6.310	<b>5.159</b>	16.814	<b>18.446</b>	242	<b>142</b>	16.238	<b>13.967</b>	39.604	<b>37.714</b>
Temporais de inserción		<b>1.526</b>		<b>933</b>		<b>1.094</b>		<b>1.231</b>		<b>4.784</b>
Relevo		<b>81</b>		<b>81</b>		<b>9</b>		<b>278</b>		<b>449</b>
Xubilación parcial		<b>70</b>		<b>79</b>		<b>7</b>		<b>273</b>		<b>429</b>
<b>Duración indefinida:</b>										
Indefinido ordinario	5.864	<b>6.582</b>	1.685	<b>2.120</b>	971	<b>1.176</b>	5.371	<b>6.608</b>	13.891	<b>16.486</b>
Indefinido fomento de emprego	5.389	<b>5.349</b>	1.682	<b>1.630</b>	1.510	<b>1.530</b>	5.292	<b>5.334</b>	13.873	<b>13.843</b>
Minusválidos		<b>168</b>		<b>48</b>		<b>39</b>		<b>158</b>		<b>413</b>
<b>Total contratos</b>	<b>218.458</b>	<b>288.778</b>	<b>59.347</b>	<b>69.749</b>	<b>38.487</b>	<b>47.801</b>	<b>241.456</b>	<b>282.201</b>	<b>557.748</b>	<b>688.529</b>

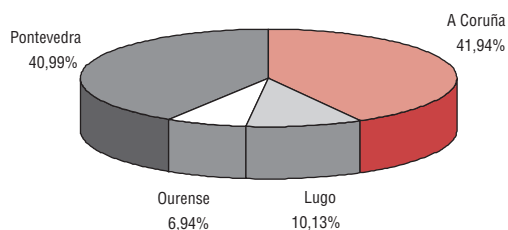
Fonte: INEM. Estatística de Contratos Rexistrados. Decembro 2002



A Coruña Lugo Ourense Pontevedra

□ 2001 ■ 2002

Distribución do total de contratos en Galicia. 2002



O cadro 5.2 permítenos así mesmo coñecer porcentualmente a distribución provincial no uso das fórmulas contractuais empregadas. Do total de contratos rexistrados A Coruña representa un 41,94%, Pontevedra un 40,98%, Lugo un 10,13% e Ourense un 6,94%. Esas porcentaxes teñen un comportamento moi similar con referencia a cada un dos tipos de contrato, aínda cando as porcentaxes oscilan levemente, por exemplo, aumentan, no uso da modalidade de obra ou servizo determinado, que representa na Coruña o 47,63%, sendo o valor da mesma porcentaxe en Pontevedra do 37,19%. Contrariamente é a modalidade contractual de eventuais por circunstancias da produción a máis utilizada en Pontevedra, representando esta modalidade o 44,43% do total de Galicia, en tanto que na Coruña, representa o 41,58% do mesmo valor.

A análise da contratación no ano de referencia por sectores económicos (cadro 5.3) ofrece un claro dominio do sector servizos, consecuencia lóxica da terciarización da nosa economía, concentrándose un 69,97% dos contratos neste sector e distribuíndo o resto da contratación entre a industria un 14,30%, a construción cun 12,99%, e a considerable distancia agricultura cun 2,74%.

Contratos de traballo por sectores. Galicia. 2002

■ Cadro 5.3

	Agricultura	Industria	Construcción	Servizos	Total
A Coruña	5.356	40.616	41.869	200.937	288.778
Lugo	2.699	5.149	7.554	54.347	69.749
Ourense	1.041	8.447	8.123	30.190	47.801
Pontevedra	9.793	44.270	31.867	196.271	282.201
<b>Galicia</b>	<b>18.889</b>	<b>98.482</b>	<b>89.413</b>	<b>481.745</b>	<b>688.529</b>

Fonte: INEM. Estatística de Contratos Rexistrados. Decembro 2002

Os cadros 5.4 e 5.5 infórmanos do total dos contratos por grupo principal de ocupación e actividade económica

■ **Cadro 5.4**

**Contratos por grupo principal de ocupación.  
Galicia/España. 2002**

	Lugo	Ourense	Pontevedra	Galicia	España
A. Dirección das Administracións Públicas e de empresas de 10 ou máis asalariados	788	72	153	370	1.383
B. Xerencia de empresas con menos de 10 asalariados	101	132	50	65	348
C. Xerencia de empresas sen asalariados	29	0	1	0	30
D. Profesións asociadas a titulacións de 2º e 3º ciclo universitario	14.252	5.697	1.734	20.959	42.642
E. Profesións asociadas a unha titulación de 1º ciclo universitario	5.190	7.610	880	8.445	22.125
F. Técnicos e profesionais de apoio	26.004	5.427	2.087	12.731	46.249
G. Empregados de tipo administrativo	26.433	5.451	3.653	21.833	57.370
H. Traballadores do servizo de restauración e servizos persoais	27.008	11.584	5.675	25.284	69.551
J. Traballadores dos servizos de protección e seguridade	2.219	1.067	1.076	1.746	6.108
K. Dependentes de comercio e asimilados	31.558	2.858	3.938	16.749	55.103
L. Traballadores cualificados na agricultura e na pesca	2.783	1.335	639	5.885	10.642
M. Traballadores cualificados na construción	28.002	6.004	4.921	22.120	61.047
N. Traballadores cualificados das industrias extractivas, metalúrxica, const. maquinaria e asimilados	13.111	1.540	1.386	8.780	24.817
P. Trab. cualificados de artes gráficas, téxtil e confección, elab. alimentos, ebanistas, artesáns e asimilados	6.983	1.431	789	13.932	23.135
Q. Operadores de instalacións industriais de maquinaria fixa, montadores e ensambladores	15.714	527	3.150	8.829	28.220
R. Condutores e operadores de maquinaria móbil	15.610	3.989	2.969	24.282	46.850
S. Traballadores non cualificados en servizos, excepto transportes	21.846	4.574	3.670	15.468	45.558
T. Peóns de agricultura, pesca, construción, industria manufacturera	51.147	10.451	11.030	74.721	147.349
U. Forzas armadas	0	0	0	2	2
<b>Total</b>	<b>288.778</b>	<b>69.749</b>	<b>47.800</b>	<b>282.201</b>	<b>688.529</b>

Fonte: INEM. Estatística de contratos rexistrados. Decembro 2002

■ **Cadro 5.5**

**Contratos por actividade económica.  
Galicia/España. 2002**

	A Coruña	Lugo	Ourense	Pontevedra	Galicia	España
A. Agricultura, gandería, caza e silvicultura	1.950	1.814	1.040	3.180	7.984	1.544.149
B. Pesca	3.406	885	1	6.613	10.905	25.795
C. Industrias extractivas	219	444	1.966	803	3.432	17.189
D. Industria manufacturera	40.035	4.691	6.333	43.319	94.378	1.204.900
E. Producción e distribución de enerxía eléctrica, gas e auga	362	14	148	148	672	18.366
F. Construción	41.869	7.554	8.123	31.867	89.413	2.098.881
G. Comercio, reparación de vehíc. de motor, motocicletas e ciclomotores e art. persoais	42.461	5.917	6.257	28.481	83.116	1.460.951
H. Hostalería	15.140	6.213	4.040	22.305	47.698	1.225.543
I. Transporte, almacenamento e comunicacións	20.156	3.861	1.295	39.214	64.526	648.384
J. Intermediación financeira	979	242	146	963	2.330	66.927
K. Actividades inmobiliarias	70.785	8.827	8.707	52.745	141.064	3.197.159
L. Administración Pública, defensa e seguridade social obrigatoria	7.456	4.840	2.320	17.194	31.810	456.490
M. Ensino	6.000	1.347	1.934	6.061	15.342	310.107
N. Actividades sanitarias e veterinarias. Servizos sociais	10.150	18.532	2.154	9.949	40.785	593.445
O. Outras actividades sociais e de servizos prestados á comunidade	27.564	4.513	3.303	18.925	54.305	749.851
P. Fogares que empregan persoal doméstico	246	55	34	432	767	20.874
Q. Organismos extraterritoriais	0	0	0	2	2	483
<b>Total</b>	<b>288.778</b>	<b>69.749</b>	<b>47.801</b>	<b>282.201</b>	<b>688.529</b>	<b>13.639.494</b>

Fonte: INEM. Estatística de contratos rexistrados. Decembro 2002

## 5.2 Modalidades contractuais

A continuación examinaremos-lo comportamento dos contratos máis importantes, segundo o sector da actividade económica e sexo e idade dos contratados, duración dos contratos e tipo de xornada contratada.

### 5.2.1 Contrato de obra ou servizo determinado

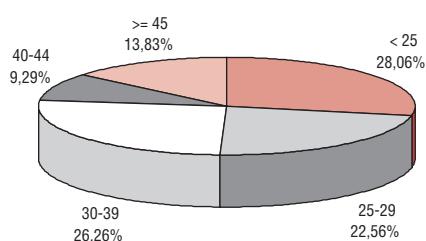
En 2002 en Galicia subscribíronse 268.773 (en 2001: 227.997) contratos baixo esta modalidade, o que representa, como xa vimos, un 39,035% do total dos contratos rexistrados. A razón da súa preferencia non pode ser outra que o seu axeiamento aproximado á fórmula de flexibilidade temporal querida empresarialmente. Esta

**■ Cadro 5.6** **Contratos de obra ou servizo determinado. Por sexos, idade, sectores económicos e provincias. Galicia. 2002**

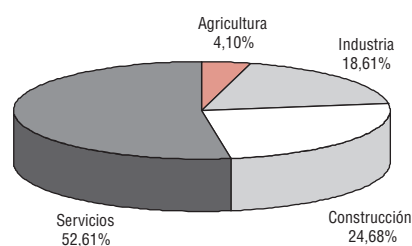
	Homes					Mulleres					Total	Agricultura	Industria	Construcción	Servicios
	< 25	25-29	30-39	40-44	>= 45	< 25	25-29	30-39	40-44	>= 45					
A Coruña	22.577	18.265	20.158	6.957	11.922	13.743	12.124	13.222	4.359	4.687	<b>128.014</b>	2.909	25.786	32.929	66.390
Lugo	3.747	2.566	3.374	1.382	2.497	1.437	1.406	1.650	496	580	<b>19.135</b>	1.390	1.669	5.588	10.488
Ourense	4.156	2.783	3.808	1.453	2.896	1.895	1.594	1.754	590	743	<b>21.672</b>	706	4.100	5.972	10.894
Pontevedra	18.982	13.467	16.764	5.938	9.549	8.889	8.428	9.847	3.804	4.284	<b>99.952</b>	6.018	18.464	21.842	53.628
<b>Galicia</b>	<b>49.462</b>	<b>37.081</b>	<b>44.104</b>	<b>15.730</b>	<b>26.864</b>	<b>25.964</b>	<b>23.552</b>	<b>26.473</b>	<b>9.249</b>	<b>10.294</b>	<b>268.773</b>	<b>11.023</b>	<b>50.019</b>	<b>66.331</b>	<b>141.400</b>

Fonte: INEM. Estatística de Contratos Rexistrados. Decembro 2002

Distribución por grupos de idade en ámbolos dous sexos



Distribución por sectores económicos



modalidade coa de eventual por circunstancias da produción é a que nese contexto contractual mellor define a idea dun contrato prototipo "ordinario". Pois ben, deste tipo celebráronse 40.776 contratos máis que en 2001. É dicir case un 18% máis que o ano anterior; experimentando un repontamento sumamente importante respecto ó seu uso en anos precedentes nos que se viña ralentizando o crecemento no emprego desta modalidade contractual.

A maior parte do total destes contratos rexistrados realízanse en tres sectores da actividade económica (cadro 5.6), en primeiro lugar o sector de servicios (52,61%) que supera amplamente a tradicional hexemonía no uso desta modalidade contractual propia do sector da construción (en 2002: 24,68%), seguidos polo sector da industria (18,61%); moi finalmente o uso desta modalidade é moi baixo na agricultura (4,10%). Estes contratos celébranse con homes en case un 65% de veces e tan só nun 35% con mulleres. A maior porcentaxe relativa de contratación en homes (un 75,40%) desta modalidade prodúcese nos grupos de idade entre menores de

**■ Cadro 5.7** **Contratos de obra ou servizo determinado. Por duración e provincias. Galicia. 2002**

	Duración										Total
	<= 7 días	>7 a <=15 días	>15 a <=1 mes	>1 a <=3 meses	>3 a <=6 meses	>6 a <=12 meses	>12 a <=18 meses	>18 a <=24 meses	>24 meses	Indeterminados	
A Coruña	3.388	611	1.071	3.058	2.483	2.541	128	44	72	114.618	<b>128.014</b>
Lugo	434	108	312	1.263	1.009	812	34	8	13	15.142	<b>19.135</b>
Ourense	662	96	386	1.086	960	645	11	7	3	17.816	<b>21.672</b>
Pontevedra	6.871	424	1.148	2.763	2.603	2.353	100	79	157	83.454	<b>99.952</b>
<b>Galicia</b>	<b>11.355</b>	<b>1.239</b>	<b>2.917</b>	<b>8.170</b>	<b>7.055</b>	<b>6.351</b>	<b>273</b>	<b>138</b>	<b>245</b>	<b>231.030</b>	<b>268.773</b>

Fonte: INEM. Estatística de Contratos Rexistrados. Decembro 2002



25 a 39 anos. Os maiores desa idade son contratados nun 24,59% de veces. En mulleres os mesmos valores representan respectivamente un 79,54% e un 20,45%. En canto á duración, resulta propiamente "indeterminada" nun abrumador 88% dos casos. Un 12,18% de veces non se supera o ano de duración (cadro 5.7).

En canto á variable tipo de xornada (completa ou parcial) que se establece con este contrato, a porcentaxe termo medio -se prescindimos da variable sexo- arroxa porcentaxes do 80,41% con xornada completa e un 19,59% con xornada parcial. Tales porcentaxes no caso de mulleres pasa a ser do 67,25 e 32,75%; en tanto que no de homes contratados por obra ou servizo as porcentaxes correlativas polas mesmas xornadas son do 87,67% e 12,33%.

O tipo de xornada parcial introduce modificacións ou altera a xeral preponderancia masculina en tódolos contratos, como iremos vendo.

Mención aparte require o emprego que desta modalidade se fai a través das Empresas de Traballo Temporal ás que nos referiremos máis adiante.

■ **Cadro 5.8**

**Contratos por obra ou servizo. Por sexo e tipo de xornada.  
Galicia. Decembro 2002**

	Homes			Mulleres			Total		
	Total	Parcial	Completa	Total	Parcial	Completa	Total	Parcial	Completa
A Coruña	79.879	11.381	68.498	48.135	17.089	31.046	<b>128.014</b>	<b>28.470</b>	<b>99.544</b>
Lugo	13.566	1.584	11.982	5.569	2.637	2.932	<b>19.135</b>	<b>4.221</b>	<b>14.914</b>
Ourense	15.096	1.436	13.660	6.576	1.898	4.678	<b>21.672</b>	<b>3.334</b>	<b>18.338</b>
Pontevedra	64.700	6.958	57.742	35.252	9.666	25.586	<b>99.952</b>	<b>16.624</b>	<b>83.328</b>
<b>Galicia</b>	<b>173.241</b>	<b>21.359</b>	<b>151.882</b>	<b>95.532</b>	<b>31.290</b>	<b>64.242</b>	<b>268.773</b>	<b>52.649</b>	<b>216.124</b>

Fonte: INEM. Estatística de Contratos Rexistrados. Decembro 2002

**5.2.2. Contrato eventual por circunstancias da produción**

O segundo contrato por orde de importancia foi o eventual por circunstancias da produción; rexistráronse 262.835 contratos (2001: 194.263), que representan o 38,17% do total (cadros 5.9 a 5.11). Porcentaxe a menos dun punto do correspondente ó que representa o contrato de obra ou servizo determinado. Trátase dun contrato de duración determinada cando as circunstancias do mercado, acumulación de tarefas ou exceso de pedidos así o requiran, aínda tratándose da actividade normal da empresa, cunha duración máxima de seis meses, dentro dun período de doce meses, contados a partires do momento en que se produzan ditas causas. Duración do período que pode variarse por convenio colectivo sectorial ata un máximo de 12 meses. Esta modalidade acadou novo auxe en 2002, realizáronse 68.572 contratos máis que no ano 2001 (o que supón case un 35,29% máis). Utilízase preponderantemente no sector servizos, onde o seu uso representa o 79,25% do total destes contratos rexistrados o pasado ano. Séguelle cun 14,05% a industria; un 5,71% na construción e tan só un 0,99% acada a súa utilización na agricultura. Concertáronse estes contratos nun 54% con homes e nun 46% de veces con mulleres. Os grupos de idade preferentemente obxecto de contratación foron os comprendidos entre menos de 25 a 39 anos (82%), e o de maiores de 40 anos representa un 18% no caso dos homes. Os mesmos valores para as mulleres

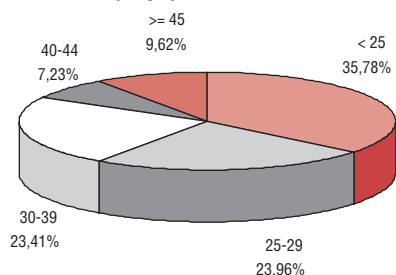
representan respectivamente para tales grupos de idade un 85% e un 15%. En canto á duración media (cadro 5.10) un 39,97% non supera o mes; outro, 30,53% non acada tres meses de vixencia; un 25,31% finaliza entre os tres e os seis meses; tan só un 4,19% supera os seis meses. O primeiro dato informa da escasísima duración temporal e o profuso emprego desta fórmula contractual. En tanto que o último dato indica o escaso uso que os convenios colectivos de sector dispuxeron da habilitación legal que permite a ampliación do período de referencia ata un máximo de 18 meses, e amplia-la duración ata un máximo das tres cuartas partes do período de referencia fixado, superando así a regulación xeral limitativa do máximo temporal deste tipo de contrato.

■ **Cadro 5.9** **Contratos de eventuais por circunstancias da produción. Por sexo, idade, sectores económicos e provincias. Galicia. 2002**

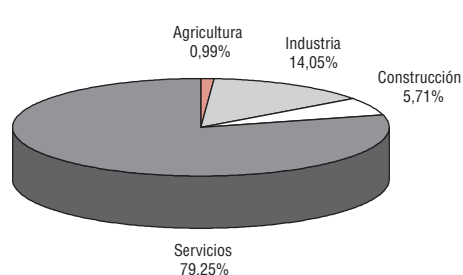
	Homes					Mulleres					Total	Agricultura	Industria	Construcción	Servicios
	< 25	25-29	30-39	40-44	>= 45	< 25	25-29	30-39	40-44	>= 45					
A Coruña	18.939	12.974	13.569	4.485	6.138	20.919	13.624	11.264	3.165	4.195	<b>109.272</b>	989	10.586	5.549	92.148
Lugo	4.126	2.427	2.403	740	943	3.133	2.306	2.530	711	843	<b>20.162</b>	421	2.311	1.162	16.268
Ourense	2.916	1.989	2.006	645	826	2.563	2.076	2.107	788	711	<b>16.627</b>	148	3.238	1.089	12.152
Pontevedra	24.453	14.829	15.355	4.775	7.399	16.991	12.762	12.292	3.693	4.225	<b>116.774</b>	1.044	20.802	7.196	87.732
<b>Galicia</b>	<b>50.434</b>	<b>32.219</b>	<b>33.333</b>	<b>10.645</b>	<b>15.306</b>	<b>43.606</b>	<b>30.768</b>	<b>28.193</b>	<b>8.357</b>	<b>9.974</b>	<b>262.835</b>	<b>2.602</b>	<b>36.937</b>	<b>14.996</b>	<b>208.300</b>

Fonte: INEM. Estatística de Contratos Rexistrados. Decembro 2001

Distribución por grupos de idade en ámbolos sexos



Distribución por sectores económicos



En canto á variable de xornada (completa o parcial) cando se establece con este contrato (cadro 5.11), a porcentaxe termo medio se prescindimos da variable sexo arroxa porcentaxes do 74,17% con xornada completa e un 25,83% con xornada parcial. Tales porcentaxes no caso de mulleres pasa a ser do 61,80% e 38,20%; en tanto que nas porcentaxes correlativos con homes polas mesmas xornadas son do 84,71% e 15,29%.

De novo, a contratación a tempo parcial introduce modificacións ou altera a xeral preponderancia masculina en tódolos contratos, como comentabamos.

**Contratos de eventuais por circunstancias da produción.  
Por duración e provincias. Galicia. 2002**

■ **Cadro 5.10**

	Duración en meses				Total
	<= 1	> 1 a <= 3	> 3 a <= 6	> 6	
A Coruña	47.283	30.607	27.458	3.924	<b>109.272</b>
Lugo	7.096	6.131	5.934	1.001	<b>20.162</b>
Ourense	3.780	5.144	6.882	821	<b>16.627</b>
Pontevedra	46.873	38.370	26.262	5.269	<b>116.774</b>
<b>Galicia</b>	<b>105.032</b>	<b>80.252</b>	<b>66.536</b>	<b>11.015</b>	<b>262.835</b>

Fonte: INEM. Estatística de Contratos Rexistrados

■ **Cadro 5.11**

**Contratos eventuais por circunstancias da produción. Por sexo, tipo de xornada e provincias. Galicia. Decembro 2002**

	Homes			Mulleres			Total		
	Total	Parcial	Completa	Total	Parcial	Completa	Total	Parcial	Completa
A Coruña	56.105	9.576	46.529	53.167	23.130	30.037	<b>109.272</b>	<b>32.706</b>	<b>76.566</b>
Lugo	10.639	1.576	9.063	9.523	3.155	6.368	<b>20.162</b>	<b>4.731</b>	<b>15.431</b>
Ourense	8.382	1.382	7.000	8.245	2.806	5.439	<b>16.627</b>	<b>4.188</b>	<b>12.439</b>
Pontevedra	66.811	9.173	57.638	49.963	17.095	32.868	<b>116.774</b>	<b>26.268</b>	<b>90.506</b>
<b>Galicia</b>	<b>141.937</b>	<b>21.707</b>	<b>120.230</b>	<b>120.898</b>	<b>46.186</b>	<b>74.712</b>	<b>262.835</b>	<b>67.893</b>	<b>194.942</b>

Fonte: INEM. Estatística de Contratos Rexistrados. Decembro 2002

### 5.2.3. Contrato de interinidade

A cuarta modalidade obxecto da análise é a de interinidade. En 2002 concertáronse 61.098 (2001: 49.691) contratos desta modalidade (cadro 5.12). Representan un 8,87% do total destes contratos realizados en Galicia. Subscribíronse 11.407 máis contratos desta modalidade que en 2001, cun incremento dun 23%. Como é coñecido neste contrato prodúcese unha maior contratación feminina, representando as mulleres un 69%, en tanto que se subscribiron con homes nun 31%. O grupo de idade preferentemente contratado é o comprendido entre os 25 a 39 anos (56,02%), en segundo lugar, o grupo de idade de menores de 25 anos, cun 22,26% e por último cun 20,83% o grupo de idade de maiores de 40 anos. O sector da actividade que o emprega asiduamente é o de servizos, nun 95,25%. en industria un 3,26%, tan só un 1,18% en agricultura, e un 0,30% en construción. O escasísimo uso desta modalidade no sector da construción é rechamante. En canto á duración (cadro 5.13), dada a natureza destes contratos (substitución de traballadores con dereito a reserva do posto de traballo ou para cubrir temporalmente un posto de traballo durante o proceso de selección ou promoción para a súa cobertura definitiva) a maior porcentaxe coherentemente nun 65% dáse cunha "indeterminación" previa na súa duración. Un 24% non duran máis dun mes e un

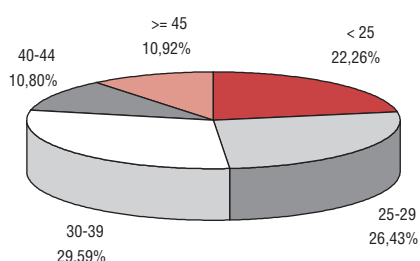
■ Cadro 5.12

**Contratos de interinidade. Por sexos, idade, sectores económicos e provincias. Galicia. 2002**

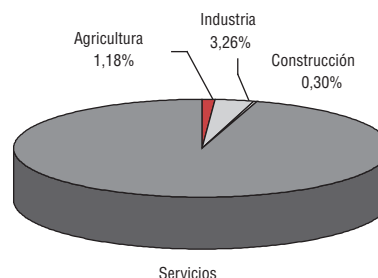
	Homes					Mulleres					Total	Agricultura	Industria	Construcción	Servicios
	< 25	25-29	30-39	40-44	>= 45	< 25	25-29	30-39	40-44	>= 45					
A Coruña	1.971	1.931	2.125	471	528	4.224	4.311	4.855	1.661	1.877	<b>23.954</b>	242	1.014	103	22.595
Lugo	268	248	339	111	178	393	571	1.095	522	565	<b>4.290</b>	42	131	7	4.110
Ourense	216	251	265	65	194	465	594	597	237	318	<b>3.202</b>	27	159	26	2.990
Pontevedra	2.417	2.236	2.422	1.236	1.300	3.645	6.009	6.380	2.298	1.709	<b>29.652</b>	409	690	50	28.503
<b>Galicia</b>	<b>4.872</b>	<b>4.666</b>	<b>5.151</b>	<b>1.883</b>	<b>2.200</b>	<b>8.727</b>	<b>11.485</b>	<b>12.927</b>	<b>4.718</b>	<b>4.469</b>	<b>61.098</b>	<b>720</b>	<b>1.994</b>	<b>186</b>	<b>58.198</b>

Fonte: INEM. Estatística de Contratos Rexistrados. Decembro 2002

Distribución por grupos de idade en ámbolos sexos



Distribución por sectores económicos



■ Cadro 5.13

**Contratos de interinidade. Por duración e provincias. Galicia. 2002**

	Duración en meses										Total
	<=7 días	>7 a <=15 días	>15 días a <=1 mes	>1 a <=3 meses	>3 a <=6 meses	>6 a <=12 meses	>12 a <=18 meses	>18 a <=24 meses	>24 meses	Indeterminados	
A Coruña	2.922	1.640	3.228	1.822	1.004	125	34	10	7	13.162	<b>23.954</b>
Lugo	438	328	735	392	146	55	7	1	0	2.188	<b>4.290</b>
Ourense	292	298	490	252	135	136	5	0	0	1.594	<b>3.202</b>
Pontevedra	1.296	1.000	2.210	1.179	868	90	19	4	3	22.983	<b>29.652</b>
<b>Galicia</b>	<b>4.948</b>	<b>3.266</b>	<b>6.663</b>	<b>3.645</b>	<b>2.153</b>	<b>406</b>	<b>65</b>	<b>15</b>	<b>10</b>	<b>39.927</b>	<b>61.098</b>

Fonte: INEM. Estatística de Contratos Rexistrados. Decembro 2002

6% non superan os tres meses e non chegan a un 0,6% os contratos de interinidade de subscritos que superando os seis meses a súa duración acade os doce meses.

En canto á variable de xornada (completa ou parcial) cando se establece con este contrato (cadro 5.14), a porcentaxe termo medio se prescindimos da variable sexo arroxa porcentaxes do 85,21% con xornada completa e un 14,79% con xornada parcial. Tales porcentaxes no caso de mulleres pasa a ser do 82,26% e 17,74%; en tanto que nas porcentaxes correlativas con homes polas mesmas xornadas son do 91,86% e 8,14%.

■ **Cadro 5.14****Contratos de interinidade. Por sexo e tipo de xornada.  
Galicia. Decembro 2002**

	Homes			Mulleres			Total		
	Total	Parcial	Completa	Total	Parcial	Completa	Total	Parcial	Completa
A Coruña	7.026	840	6.186	16.928	4.289	12.639	<b>23.954</b>	<b>5.129</b>	<b>18.825</b>
Lugo	1.144	72	1.072	3.146	447	2.699	<b>4.290</b>	<b>519</b>	<b>3.771</b>
Ourense	991	262	729	2.211	490	1.721	<b>3.202</b>	<b>752</b>	<b>2.450</b>
Pontevedra	9.611	354	9.257	20.041	2.281	17.760	<b>29.652</b>	<b>2.635</b>	<b>27.017</b>
<b>Galicia</b>	<b>18.772</b>	<b>1.528</b>	<b>17.244</b>	<b>42.326</b>	<b>7.507</b>	<b>34.819</b>	<b>61.098</b>	<b>9.035</b>	<b>52.063</b>

Fonte: INEM. Estatística de Contratos Rexistrados. Decembro 2002

A xornada a tempo parcial asociada a este contrato vén limitada, por canto os dous posibles tipos de interinidade (substitución, vacante en proceso selectivo) requiren á súa vez, que ou a persoa substituída ou o posto vacante a cubrir sexan así mesmo a tempo parcial, o cal limita aínda máis tal posibilidade, a pesares do cal continúa arroxando diferencias a variable sexo, unindo dúas notas de preponderancia feminina na contratación, cales son, a interinidade e a xornada parcial.

Estas catro modalidades de contrato, das que examinamos os seus resultados estatísticos (obra ou servizo determinado, eventual por circunstancias da produción, a tempo parcial e interinidade) representan case o 87% do total da contratación anual rexistrada. Son ó tempo, dada a súa natureza, un claro expoñente da natureza "temporal" ou "inestable", ou como reiteradamente se dixo "precaria" do actual panorama da contratación.

Consecuentemente a suma dos contratos rexistrados baixo as outras modalidades de contratación repártense tan só un 13% do total da contratación anual. Ábrese por tanto un importante salto, unha notoria atomización do resto da contratación, que se vai repartir en moi diversas fórmulas contractuais. Ás máis significativas delas dedicarémonos a continuación.

Convén agora examina-los primeiros resultados, referidos tan só ós meses transcorridos dende a entrada en vigor da Reforma de 1997, naqueles contratos, máis arriba enunciados, cos que pretenden cubrirse os obxectivos marcados (loitar contra o paro, a precariedade laboral e a alta rotación dos contratos e potencia-la nosa capacidade xeradora de emprego, en especial de emprego estable, dando unha maior preeminencia á contratación indefinida, medidas específicas de apoio a determinados sectores e o favorecemento da formación e inserción laboral dos mozos e un maior protagonismo á negociación colectiva na contratación.

No capítulo formativo, son as dúas posibles modalidades utilizadas para cubrir unha de tales finalidades propostas:

#### **5.2.4. O contrato para a formación**

Contrato para a formación: Destinado ós mozos de 16 a 21 anos, ou maiores incluídos nalgún dos colectivos detallados no artigo primeiro da Lei 12/2001, para a

adquisición por parte do traballador da cualificación necesaria para o desempeño dun oficio ou posto de traballo concreto. (Art. 11 do Estatuto dos traballadores, Rd 488/98 e Lei 12/2001).

A regra xeral é que este tipo de contrato poderase realizar con traballadores maiores de dezaseis anos e menores de vinteún anos, sempre que carezan da titulación requirida para formalizar contrato en prácticas. Non se aplicará o límite máximo de idade cando o contrato se concerte cun traballador minusválido nin tampouco respecto do persoal contratado en escolas-obradoiro, casas de oficio e obradoiros de emprego, agora (desde as reformas de 2001) todos eles sen límite de idade. Quedaron fóra a contratación en programas de Garantía Social.

A estes grupos de excepcións do límite de idade, engadíronse nas Reformas de 2001 (Lei 12/2001), tres novos colectivos de desempregados: primeiro, os traballadores estranxeiros, durante os dous primeiros anos de vixencia do seu permiso de traballo; en segundo lugar, aqueles que leven máis de tres anos sen actividade laboral (parados de longa duración); e en terceiro lugar, quen se atopen en situación de exclusión social (colectivos da disp. adic. 4ª Lei 12/2001).

Así un contrato formativo tipicamente xuvenil (quen ademais, carece de experiencia e titulación), pasa, sen perder tal condición, a estenderse a traballadores, que sen límite de idade, foron expulsados do mercado de traballo ou teñen serias dificultades para a súa reincorporación ó mesmo, adquire así unha nova función de reinserción laboral, vía formativa. Cuestión latexante vai se-lo mantemento da finalidade formativo-ocupacional (obtención dunha cualificación profesional) que caracteriza á natureza deste contrato.

O límite mínimo mantense en 16 anos. Mediante convenio colectivo sectorial de ámbito estatal, ou no seu defecto de ámbito inferior, determinarase o número máximo de contratos para a formación a realizar así coma os postos de traballo obxecto dos mesmos por parte das empresas en función do seu cadro de persoal.

En caso de que non existise regulación convencional algunha, limitativa do volume de contratación permitido, a norma remite xenericamente ó número determinado regulamentariamente. Esta determinación, prevista no Decreto lei, entendémola referida ó Rd 2317/93 que, ó regular o contrato de aprendizaxe, establecía unha escala que vai desde empresas de ata 5 traballadores, un aprendiz, ata máis de 500 traballadores, 30 aprendices ou o 4 por 100 do cadro de persoal.

**c)** A duración do contrato poderá ser, en principio, de seis meses a dous anos; sen embargo, mediante convenio colectivo sectorial de ámbito estatal ou inferior pódese ampliar este límite temporal, atendendo ós postos de traballo a desempeñar, e sen poder exceder en todo caso dos tres anos. Ese era o límite temporal que recollía o derogado contrato de aprendizaxe, pero facíao "ope legis", mentres que no actual de formación debeo establecer un convenio sectorial.

Se o contrato de aprendizaxe se concertara por tempo inferior a dous anos, poderase contratar a ese traballador para a formación só no período que reste para completar os dous anos, ou a máxima establecida por convenio colectivo co límite de tres.

**d)** Mantense a prohibición, prevista no contrato de aprendizaxe, de que expirada a duración máxima do contrato ningún traballador poderá ser contratado baixo esta modalidade pola mesma ou distinta empresa.

**e)** Os tempos dedicados á formación teórica deberán alternarse cos de traballo efectivo ou concentrarse nos termos que se establezan no correspondente convenio colectivo ou, no seu defecto, no contrato de traballo, sen que o tempo global correspondente a aquela poida ser inferior ó 15% da xornada máxima prevista no convenio colectivo.

Cando o traballador non finalizara a escolaridade obrigatoria a formación teórica terá coma obxecto inmediato completar dita educación.

O traballo efectivo que preste o traballador na empresa, deberá estar relacionado coas tarefas propias do nivel ocupacional ou oficio obxecto da aprendizaxe.

Aínda que non se concreta o lugar en que debe de prestarse dita formación introdúcese unha novidade importante. Os cursos de formación profesional ocupacional realizados con anterioridade polo traballador, debidamente acreditados mediante certificación administrativa, e axeitados ó posto de traballo a realizar, serán suficientes para considerar cumprido o requisito da formación. Permítese, polo tanto, unha acumulación de período formativo que deberá ser compensada mediante incremento parcial da retribución en función do tempo non dedicado á formación teórica. É obriga do empresario tutela-lo proceso de aprendizaxe, ou ben designar para isto a outra persoa que posuira a cualificación profesional requirida. Cada titor non poderá ter asignados máis de tres aprendices.

A norma ó regula-las consecuencias do incumprimento de dita obriga formativa, só parece sancionar aqueles supostos en que o empresario incumpra na súa totalidade con esta penalizándose coa presunción de carácter de indefinido do contrato. (Haberá que estar á espera da interpretación que a xurisprudencia faga destes termos).

**f)** A retribución do contrato afástase substancialmente do anterior contrato de aprendizaxe estándose ó fixado en convenio colectivo, ou, no seu defecto, ó salario mínimo interprofesional en proporción ó tempo efectivo de traballo.

**g)** A protección social amplíase en relación ó anterior da aprendizaxe, pois incluírse a continxencia de incapacidade temporal (pendente de desenvolvemento regulamentario) ademais das de accidente de traballo e enfermidades profesionais, asistencia sanitaria por continxencias comúns, pensións e fondo de garantía salarial. (Non inclúe, polo tanto, desemprego).

Non se permite subscribir a tempo parcial un contrato para a formación. Se ó remate do contrato o traballador continuase na empresa no poderá concertarse un novo período de proba e o tempo de traballo en formación computarase a efectos de antigüidade na empresa.

O número de contratos de formación (cadro 5.15) realizados en Galicia, en 2002, foi de 14.842 (en 2001: 12.658). Isto é, un 2,15% do total de contratación, 2.184 contratos máis que o pasado ano, o que supuxo un 17% máis que os subscritos no ano precedente.

Por sectores de actividade económica (cadro 5.15), o de servicios subscribiu un 59,05% deles; un 25,52 na construción, un 14,58% a industria e un 0,84% en agricultura. A pesares das comentadas reformas acometidas no ano 2001, plenamente vixentes no 2002, un 90,57% destes contratos realízase coo grupo de idade de menores de 25 anos, en tanto que un 1,98% afectan ó grupo de 25 a 29 anos, un 3,03% ó grupo de 30-39 anos e un 2,90% ó grupo de máis de 45 anos. Por sexos

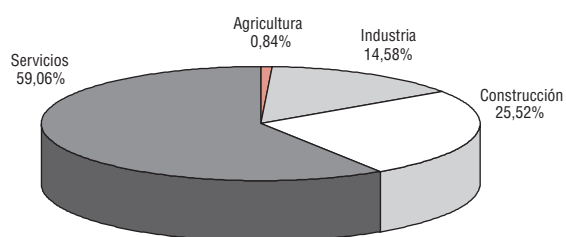
o 62,42% desta contratación corresponde a homes, realizándose con mulleres no 37,58% de ocasións. O cadro 5.16, permítenos observar que en canto á duración, nun 91,37% subscríbese inicialmente polo mínimo dos seis meses. Un 7,71% acaba os 12 meses. Tan só un 1% manteñen períodos de duración superiores ó ano.

**■ Cadro 5.15** **Contratos de formación. Por sexos, idade, sectores económicos e provincias. Galicia. 2002**

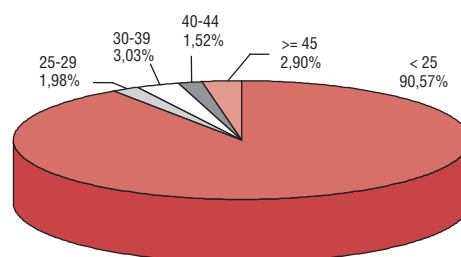
	Homes					Mulleres					Total	Agricultura	Industria	Construcción	Servicios
	< 25	25-29	30-39	40-44	>= 45	< 25	25-29	30-39	40-44	>= 45					
A Coruña	3.021	45	42	21	51	2.126	34	66	27	21	<b>5.454</b>	25	648	1.469	3.112
Lugo	1.090	49	47	41	110	566	36	81	27	43	<b>2.090</b>	13	219	381	1.477
Ourense	1.022	20	28	25	91	462	22	62	39	48	<b>1.819</b>	58	295	493	973
Pontevedra	3.459	35	40	12	16	1.696	53	84	34	50	<b>5.479</b>	27	973	1.394	3.085
<b>Galicia</b>	<b>8.592</b>	<b>149</b>	<b>157</b>	<b>99</b>	<b>268</b>	<b>4.850</b>	<b>145</b>	<b>293</b>	<b>127</b>	<b>162</b>	<b>14.842</b>	<b>123</b>	<b>2.135</b>	<b>3.737</b>	<b>8.647</b>

Fonte: INEM. Estatística de Contratos Rexistrados. Decembro 2002

**Distribución por sectores económicos**



**Distribución por grupos de idade en ámbolos sexos**



**Contratos de formación. Por duración e provincias. Galicia. 2002**

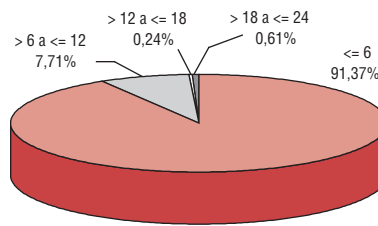
**■ Cadro 5.16**

	Duración en meses					Total
	<= 6	> 6 a <= 12	> 12 a <= 18	> 18 a <= 24	>24	
A Coruña	4.835	552	13	53	1	<b>5.454</b>
Lugo	1.919	156	7	8	0	<b>2.090</b>
Ourense	1.683	120	6	5	5	<b>1.819</b>
Pontevedra	5.124	316	10	24	5	<b>5.479</b>
<b>Galicia</b>	<b>13.561</b>	<b>1.144</b>	<b>36</b>	<b>90</b>	<b>11</b>	<b>14.842</b>

Fonte: INEM. Estatística de Contratos Rexistrados. Decembro 2002



Tempo de duración dos contratos



### 5.2.5. Contrato de traballo en prácticas

A regulación deste contrato mantense integramente introducindo as penúltimas reformas, xa comentadas, a posibilidade de que a través de convenios colectivos de ámbito estatal ou no seu defecto de ámbito inferior se determinen os postos de traballo, ou categorías profesionais que poderán ser obxecto deste contrato. Poderá concertarse con quen estivera en posesión de títulos de diplomado universitario, licenciado universitario, técnico ou técnico superior da correspondente profesión así coma os títulos oficialmente recoñecidos coma equivalentes que habiliten para o exercicio profesional, dentro dos catro anos inmediatamente seguintes á terminación dos correspondentes estudos. Este cómputo do período de catro anos interromperase cando durante dito período o traballador cumpra o servizo militar ou a prestación social substitutoria.

A única novidade introducida relevante aportada pola Lei 12/2001, concirne á contratación en prácticas de persoal científico e técnico polos organismos públicos, manténdose inalterado o art. 11.1 E.T.

As características do mesmo son:

- a)** O posto de traballo deberá permitirla obtención da práctica profesional adecuada ó nivel de estudos cursados.
- b)** A duración do contrato non poderá ser inferior a seis meses nin exceder de dous anos, dentro dos cales límites os convenios colectivos de ámbito sectorial estatal ou no seu defecto os convenios sectoriais de ámbito inferior poderán determinar a duración do contrato, atendendo ás características do sector e das prácticas a realizar.
- c)** Ningún traballador poderá estar contratado en prácticas, na mesma ou distinta empresa, por tempo superior a dous anos, en virtude da mesma titulación.
- d)** Salvo o disposto en convenio colectivo, o período de probas non poderá ser superior a un mes para os contratos en prácticas celebrados con traballadores que estean en posesión de título de grado medio, nin a dous meses para os contratos en prácticas celebrados con traballadores que estean en posesión de título de grado superior.
- e)** A retribución do traballador será a fixada en convenio colectivo para os traballadores en prácticas, sen que, no seu defecto, poida ser inferior ó 60% ou ó 75% durante o primeiro ou o segundo ano de vixencia do contrato, respectivamente do

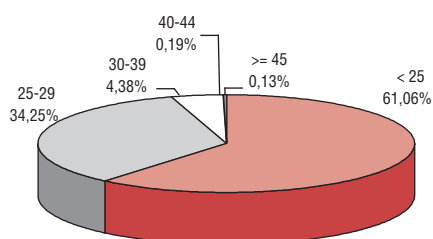
■ Cadro 5.17

**Contratos en prácticas Por sexos, idade, sectores económicos e provincias. Galicia. 2002**

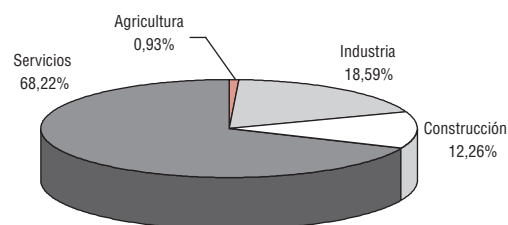
	Homes					Mulleres					Total	Agricultura	Industria	Construcción	Servicios
	< 25	25-29	30-39	40-44	>= 45	< 25	25-29	30-39	40-44	>= 45					
A Coruña	948	509	67	2	0	790	562	53	2	0	<b>2.933</b>	18	375	386	2.154
Lugo	247	104	12	1	0	187	98	21	2	3	<b>675</b>	9	110	97	459
Ourense	137	73	5	0	1	130	84	6	2	1	<b>439</b>	6	72	63	298
Pontevedra	773	377	64	1	3	668	369	50	2	0	<b>2.307</b>	26	624	233	1.424
<b>Galicia</b>	<b>2.105</b>	<b>1.063</b>	<b>148</b>	<b>4</b>	<b>4</b>	<b>1.775</b>	<b>1.113</b>	<b>130</b>	<b>8</b>	<b>4</b>	<b>6.354</b>	<b>59</b>	<b>1.181</b>	<b>779</b>	<b>4.335</b>

Fonte: INEM. Estatística de Contratos Rexistrados. Decembro 2002

Distribución por grupos de idade en ámbolos sexos



Distribución por sectores económicos



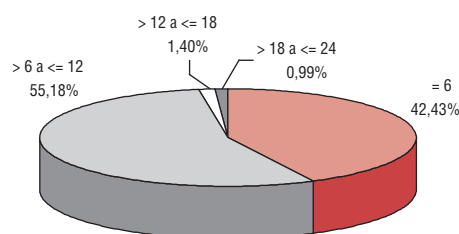
**Contratos en prácticas. Por duración e provincias. Galicia. 2002**

■ Cadro 5.18

	Duración en meses				Total
	= 6	> 6 a <= 12	> 12 a <= 18	> 18 a <= 24	
A Coruña	1.346	1.535	37	15	<b>2.933</b>
Lugo	169	479	13	14	<b>675</b>
Ourense	195	236	4	4	<b>439</b>
Pontevedra	986	1.256	35	30	<b>2.307</b>
<b>Galicia</b>	<b>2.696</b>	<b>3.506</b>	<b>89</b>	<b>63</b>	<b>6.354</b>

Fonte: INEM. Estatística de Contratos Rexistrados. Decembro 2002

Tempo de duración dos contratos en prácticas



salario fixado en convenio para un traballador que desempeñe o mesmo equivalente posto de traballo.

Esta modalidade contractual acadou en 2002 o número de 6.354 contratos (2001: 5.689), o que supuxo un 0,92% do total. Este número de contratos en 2002 foi superior ó de 2001 en 665 contratos. Un 11,68% máis en relación ó ano precedente. Foi o sector servicios o que máis acude a contratar baixo esta modalidade, un 68,22%; seguido a considerable distancia da industria 18,59%, construción un 12,26% e agricultura un 0,93%. Por sexos o emprego desta modalidade está moi igualada en ambos sexos (52% homes; 48% mulleres). O grupo de idade de preferencia, imposta pola natureza sociolóxica vinculada a titulacións destes contratos, é o de menores de 25 anos (61,06%); seguido do grupo 25 a 29 anos (34%), os maiores de 30 anos tan só representan un 4,7% desta contratación. En canto á súa duración (cadro 5.18) o 42,43% dos contratos celebrados foino polo mínimo de 6 meses, en tanto que un 55,18% chegaron ó ano, non acadan o 2,5% os que acadan os dous anos máximos permitidos. Non se percibe influencia da habilitada posibilidade de melloras a introducir en convenios de sector; a duración en tan alto porcentaxe dunha duración de seis meses e prórroga por igual período, máis ben indica o pouco uso en negociación colectiva desta posibilidade legal habilitadora de adecua-la duración da práctica a profesións que requiran unha formación práctica máis prolongada.

■ **Cadro 5.19**

**Contratos en prácticas. Por sexo e tipo de xornada.  
Galicia. 2002**

	Homes			Mulleres			Total		
	Total	Parcial	Completa	Total	Parcial	Completa	Total	Parcial	Completa
A Coruña	1.526	108	1.418	1.407	245	1.162	<b>2.933</b>	<b>353</b>	<b>2.580</b>
Lugo	364	21	343	311	42	269	<b>675</b>	<b>63</b>	<b>612</b>
Ourense	216	25	191	223	63	160	<b>439</b>	<b>88</b>	<b>351</b>
Pontevedra	1.218	106	1.112	1.089	229	860	<b>2.307</b>	<b>335</b>	<b>1.972</b>
<b>Galicia</b>	<b>3.324</b>	<b>260</b>	<b>3.064</b>	<b>3.030</b>	<b>579</b>	<b>2.451</b>	<b>6.354</b>	<b>839</b>	<b>5.515</b>

Fonte: INEM. Estatística de Contratos Rexistrados. Decembro 2002

Para as demais modalidades de contratos. cuantitativamente pouco significativos, remitímonos ós cadros que as representan (cadros 5.20 a 5.24).

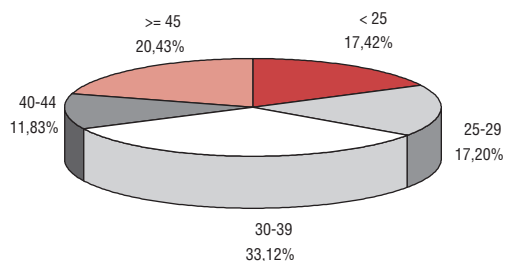
■ **Cadro 5.20**

**Contratos temporais minusválidos. Por sexos, idade, sectores económicos e provincias.  
Galicia. 2002**

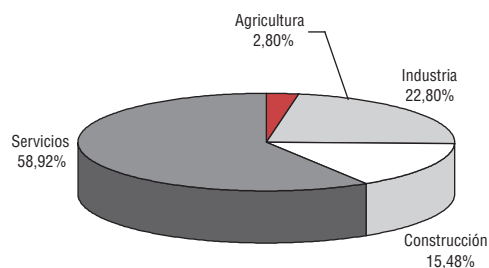
	Homes					Mulleres					Total	Agricultura	Industria	Construción	Servicios
	< 25	25-29	30-39	40-44	>= 45	< 25	25-29	30-39	40-44	>= 45					
A Coruña	18	31	39	18	24	6	9	25	6	6	<b>182</b>	7	44	25	106
Lugo	5	2	19	8	14	3	2	5	1	1	<b>60</b>	2	5	10	43
Ourense	8	5	10	5	6	2	1	7	0	0	<b>44</b>	1	9	9	25
Pontevedra	31	22	42	14	37	8	8	7	3	7	<b>179</b>	3	48	28	100
<b>Galicia</b>	<b>62</b>	<b>60</b>	<b>110</b>	<b>45</b>	<b>81</b>	<b>19</b>	<b>20</b>	<b>44</b>	<b>10</b>	<b>14</b>	<b>465</b>	<b>13</b>	<b>106</b>	<b>72</b>	<b>274</b>

Fonte: INEM. Estatística de Contratos Rexistrados. Decembro 2002

Distribución por grupos de idade en ámbolos sexos



Distribución por sectores económicos

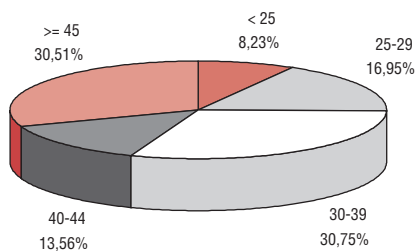


■ **Cadro 5.21** **Contratos de minusválidos. Por sexos, idade, sectores económicos e provincias. Galicia. 2002**

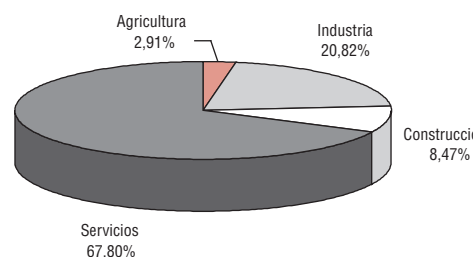
	Homes					Mulleres					Total	Agricultura	Industria	Construcción	Servicios
	< 25	25-29	30-39	40-44	>= 45	< 25	25-29	30-39	40-44	>= 45					
A Coruña	12	20	35	15	29	4	13	15	9	16	168	3	27	8	130
Lugo	0	2	13	7	14	1	1	8	1	1	48	3	9	11	25
Ourense	3	8	5	3	7	4	3	3	0	3	39	0	17	2	20
Pontevedra	9	15	34	15	40	1	8	14	6	16	158	6	33	14	105
<b>Galicia</b>	<b>24</b>	<b>45</b>	<b>87</b>	<b>40</b>	<b>90</b>	<b>10</b>	<b>25</b>	<b>40</b>	<b>16</b>	<b>36</b>	<b>413</b>	<b>12</b>	<b>86</b>	<b>35</b>	<b>280</b>

Fonte: INEM. Estatística de Contratos Rexistrados. Decembro 2002

Distribución por grupos de idade en ámbolos sexos



Distribución por sectores económicos

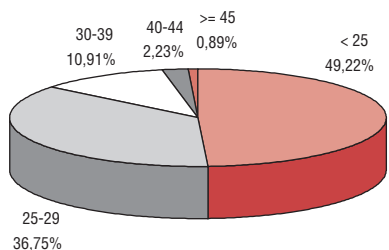


■ **Cadro 5.22** **Contratos de relevo. Por sexos, idade, sectores económicos e provincias. Galicia. 2002**

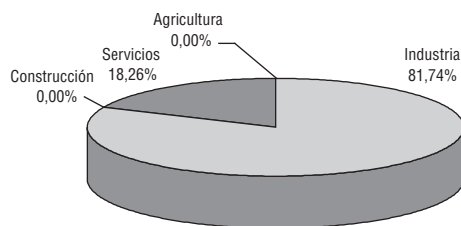
	Homes					Mulleres					Total	Agricultura	Industria	Construcción	Servicios
	< 25	25-29	30-39	40-44	>= 45	< 25	25-29	30-39	40-44	>= 45					
A Coruña	8	34	16	5	3	4	6	4	1	0	81	0	35	0	46
Lugo	20	49	6	1	0	0	5	0	0	0	81	0	76	0	5
Ourense	0	4	0	1	0	0	0	2	1	1	9	0	0	0	9
Pontevedra	174	57	18	0	0	15	10	3	1	0	278	0	256	0	22
<b>Galicia</b>	<b>202</b>	<b>144</b>	<b>40</b>	<b>7</b>	<b>3</b>	<b>19</b>	<b>21</b>	<b>9</b>	<b>3</b>	<b>1</b>	<b>449</b>	<b>0</b>	<b>367</b>	<b>0</b>	<b>82</b>

Fonte: INEM. Estatística de Contratos Rexistrados. Decembro 2002

Distribución por grupos de idade en ámbolos sexos



Distribución por sectores económicos



■ **Cadro 5.23** Contratos de xubilación parcial. Por sexos, idade, sectores económicos e provincias. Galicia. 2002

	Homes					Mulleres					Total	Agricultura	Industria	Construcción	Servicios
	< 25	25-29	30-39	40-44	>= 45	< 25	25-29	30-39	40-44	>= 45					
A Coruña	0	0	0	0	64	0	0	0	0	6	70	0	33	0	37
Lugo	0	0	0	0	77	0	0	0	0	2	79	0	75	0	4
Ourense	0	0	0	0	4	0	0	0	0	3	7	0	0	0	7
Pontevedra	0	0	0	0	266	0	0	0	0	7	273	0	253	0	20
<b>Galicia</b>	<b>0</b>	<b>0</b>	<b>0</b>	<b>0</b>	<b>411</b>	<b>0</b>	<b>0</b>	<b>0</b>	<b>0</b>	<b>18</b>	<b>429</b>	<b>0</b>	<b>361</b>	<b>0</b>	<b>68</b>

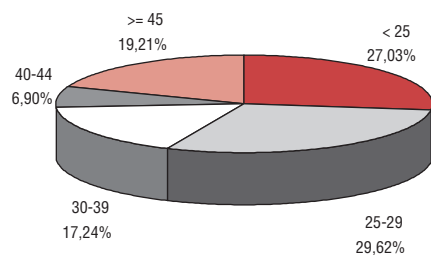
Fonte: INEM. Estatística de Contratos Rexistrados. Decembro 2002

■ **Cadro 5.24** Contratos temporais de inserción. Por sexos, idade, sectores económicos e provincias. Galicia. 2002

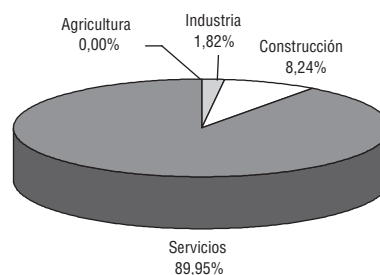
	Homes					Mulleres					Total	Agricultura	Industria	Construcción	Servicios
	< 25	25-29	30-39	40-44	>= 45	< 25	25-29	30-39	40-44	>= 45					
A Coruña	179	186	163	58	233	226	310	122	24	25	1.526	0	53	126	1.347
Lugo	100	118	77	43	91	143	215	93	32	21	933	0	0	0	933
Ourense	101	93	110	60	279	151	148	76	29	47	1.094	0	34	176	884
Pontevedra	120	106	105	47	184	273	241	79	37	39	1.231	0	0	92	1.139
<b>Galicia</b>	<b>500</b>	<b>503</b>	<b>455</b>	<b>208</b>	<b>787</b>	<b>793</b>	<b>914</b>	<b>370</b>	<b>122</b>	<b>132</b>	<b>4.784</b>	<b>0</b>	<b>87</b>	<b>394</b>	<b>4.303</b>

Fonte: INEM. Estatística de Contratos Rexistrados. Decembro 2002.

Distribución por grupos de idade en ámbolos sexos



Distribución por sectores económicos



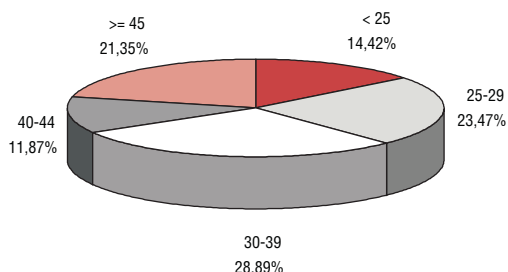
■ Cadro 5.25

Outros contratos non contemplados anteriormente.  
Por sexos, idade, sectores económicos e provincias. Galicia. 2002

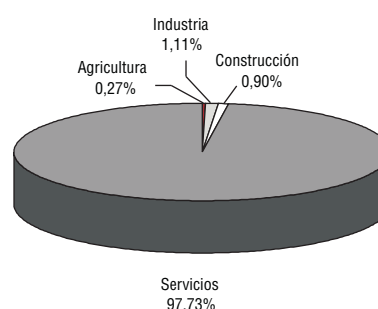
	Homes					Mulleres					Total	Agricultura	Industria	Construcción	Servicios
	< 25	25-29	30-39	40-44	>= 45	< 25	25-29	30-39	40-44	>= 45					
A Coruña	590	553	989	506	1.119	332	302	490	115	163	5.159	5	214	236	4.704
Lugo	407	772	1.223	715	1.434	1.935	5.334	4.152	1.649	825	18.446	11	13	14	18.408
Ourense	52	14	20	7	13	11	2	9	7	7	142	0	14	13	115
Pontevedra	1.783	1.467	3.398	1.342	4.104	328	408	615	135	387	13.967	86	176	75	13.630
<b>Galicia</b>	<b>2.832</b>	<b>2.806</b>	<b>5.630</b>	<b>2.570</b>	<b>6.670</b>	<b>2.606</b>	<b>6.046</b>	<b>5.266</b>	<b>1.906</b>	<b>1.382</b>	<b>37.714</b>	<b>102</b>	<b>417</b>	<b>338</b>	<b>36.857</b>

Fonte: INEM. Estatística de Contratos Rexistrados. Decembro 2002

Distribución por grupos de idade en ámbolos sexos



Distribución por sectores económicos



### 5.2.6. Contratos indefinidos ordinarios

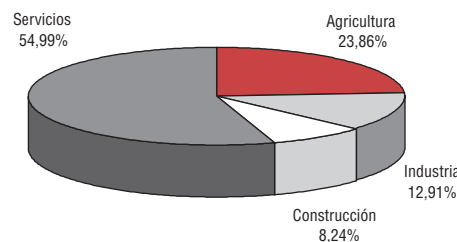
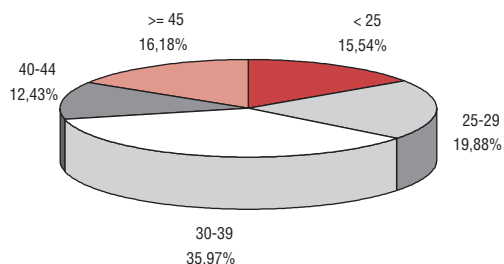
Celebráronse en Galicia 16.486 (en 2001: 13.891) contratos desta modalidade en 2002, o que supón un 2,39% do total das contratacións realizadas. Isto é, producíronse 2.595 contratos máis que o ano precedente. Un aumento do 18,68%. O sector onde máis se empregou esta modalidade foi o de servicios, cun 54,99%; séguelle, derivada da política de fomento do emprego establecida para este sector económico, a agricultura cun 23,86%; seguido da industria 12,91% e construción cun 8,24%. A diferenza nesta contratación diferencia significativamente a variable sexo; así, contratouse con homes nun 74,03% de ocasións e con mulleres nun 25,96%. Por grupos de idade preferentemente contratouse ó grupo de idade 30 a 39 anos en ámbolos sexos (35,97%), a partir de aí diversifícase, a moi pouca distancia e segundo a seguinte orde: grupo de idade comprendido entre 25 a 29 anos un 19,88%, a continuación o grupo de maiores de 45 anos 16,18%, seguido do grupo de idade de menores de 25 anos cun 15,54% e finalmente o grupo de idade de 40-44 anos, cun 12,43% destes contratos. Podería dicirse que se trata dun contrato singularmente destinado a traballadores cualificados en tramos xeracionais de idade en profesións competitivas do mercado de traballo, onde a relación contractual inicial ou por cambios de empresa son estables. Débese de facer nota-lo inusual número de contratos deste tipo que se realizan no sector agrario.

A variable tipo de xornada agudiza as diferenzas por sexo, as porcentaxes en función da xornada completa, parcial ou fixeza discontinua representan nos homes respectivamente o 85,87%, 10,45% e 3,67%; en tanto que na contratación de mulleres, as mesmas referencias representan o 61,62%, 32,56% e 5,81%.

**Cadro 5.26** Contratos indefinidos ordinarios. Por sexos, idade, sectores económicos e provincias. Galicia. 2002

	Homes					Mulleres					Total	Agricultura	Industria	Construcción	Servicios
	< 25	25-29	30-39	40-44	>= 45	< 25	25-29	30-39	40-44	>= 45					
A Coruña	692	919	1.626	551	741	362	550	658	192	291	<b>6.582</b>	1.053	786	613	4.130
Lugo	260	243	628	246	275	73	88	180	43	84	<b>2.120</b>	755	265	143	957
Ourense	133	150	298	99	117	58	97	124	41	59	<b>1.176</b>	56	251	146	723
Pontevedra	785	891	1.894	737	920	199	339	522	141	180	<b>6.608</b>	2.069	827	457	3.255
<b>Galicia</b>	<b>1.870</b>	<b>2.203</b>	<b>4.446</b>	<b>1.633</b>	<b>2.053</b>	<b>692</b>	<b>1.074</b>	<b>1.484</b>	<b>417</b>	<b>614</b>	<b>16.486</b>	<b>3.933</b>	<b>2.129</b>	<b>1.359</b>	<b>9.065</b>

Fonte: INEM. Estatística de Contratos Rexistrados. Decembro 2002.



Non resulta perceptible, en termos da estatística que empregamos, aprecia-la posible influencia que as reformas legislativas de 2001 introduciron no discreto incremento deste tipo de contratación, derivada da maior flexibilidade na ordenación do tempo de traballo reducido que incorporan as fórmulas abertas ou indeterminadas da nova regulación do contrato a tempo parcial que debe permitir formas de distribución e realización dun tempo inferior ó ordinario ou a tempo completo ( fronteira hoxe cuantitativamente difuminada) adaptado ás necesidades ou esixencias productivas ou organizativas das empresas, o que se estende así mesmo ás posibilidades de ampliar tales horarios con horas complementarias.

**Cadro 5.27** Contratos indefinidos ordinarios. Por sexo e tipo de xornada. Galicia. 2002

	Homes				Mullere				Tota			
	Tota	Parcia	Completa	Fixos descontinuos	Tota	Parcia	Completa	Fixos descontinuos	Tota	Parcia	Completa	Fixos descontinuos
A Coruña	4.529	524	3.947	58	2.053	637	1.383	33	<b>6.582</b>	<b>1.161</b>	<b>5.330</b>	<b>91</b>
Lugo	1.652	160	1.481	11	468	156	246	66	<b>2.120</b>	<b>316</b>	<b>1.727</b>	<b>77</b>
Ourense	797	109	685	3	379	136	213	30	<b>1.176</b>	<b>245</b>	<b>898</b>	<b>33</b>
Pontevedra	5.227	483	4.368	376	1.381	465	796	120	<b>6.608</b>	<b>948</b>	<b>5.164</b>	<b>496</b>
<b>Galicia</b>	<b>12.205</b>	<b>1.276</b>	<b>10.481</b>	<b>448</b>	<b>4.281</b>	<b>1.394</b>	<b>2.638</b>	<b>249</b>	<b>16.486</b>	<b>2.670</b>	<b>13.119</b>	<b>697</b>

Fonte: INEM. Estatística de Contratos Rexistrados. Decembro 2002

### 5.2.7. Contrato para o fomento da contratación indefinida

A Disposición Adicional Primeira da Lei 12/2001, de 9 de xullo, co obxecto de facilitar a colocación estable de traballadores desempregados e de empregados suxeitos a contratos temporais regula un novo tipo de contrato por tempo indefinido: o "contrato para o fomento da contratación indefinida".

As características deste contrato son as seguintes:

**1ª** Trátase dun contrato necesariamente escrito de acordo co modelo oficial que se aprobe. En caso de incumprimento desta forma escrita, presumirase que se trata dun contrato por tempo indefinido ordinario, sen os beneficios das indemnizacións reducidas nin dos incentivos económicos establecidos.

**2ª** Este contrato tan só poderá subscribirse cos dous colectivos seguintes:

■ Traballadores desempregados, inscritos na oficina de emprego, con dificultades de acceso ó mercado de traballo: mozos de 16 a 30 anos; maiores de 45 anos; minusválidos; parados de longa duración (que leven ó menos seis meses inscritos como demandantes de emprego); mulleres desempregadas cando se contraten para prestar servicios en profesións ou ocupacións con menor índice de emprego feminino.

■ Traballadores con contratos temporais, incluído-los contratos formativos celebrados con anterioridade ó 31 de decembro de 2003.

A conversión dos contratos temporais en indefinidos deberá de facerse durante a súa vixencia (o precepto fala de "traballadores que, na data de celebración do novo contrato, estiveran empregados na mesma empresa mediante un contrato de duración determinada ou temporal"), aínda que non existirían maiores problemas para converter en indefinido un contrato temporal ó finaliza-la súa vixencia, sempre que non existise solución de continuidade.

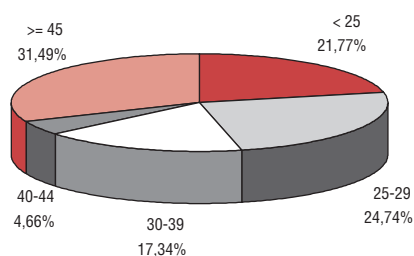
■ **Cadro 5.28**

**Contratos indefinidos fomento de emprego.  
Por sexos, idade, sectores económicos e provincias. Galicia. 2002**

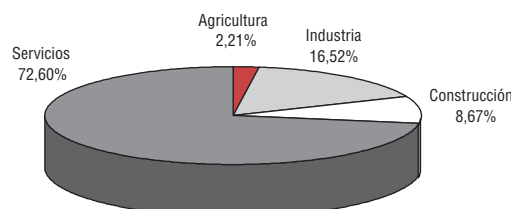
	Homes					Mulleres					Total	Agricultura	Industria	Construcción	Servicios
	< 25	25-29	30-39	40-44	>= 45	< 25	25-29	30-39	40-44	>= 45					
A Coruña	269	350	147	52	1.058	853	1.008	806	214	592	<b>5.349</b>	104	611	424	4.010
Lugo	129	110	40	14	373	236	255	224	65	184	<b>1.630</b>	53	266	141	1.170
Ourense	65	77	42	12	329	292	262	197	61	193	<b>1.530</b>	39	258	134	1.099
Pontevedra	334	348	159	57	1.112	835	1.015	786	170	518	<b>5.334</b>	105	1.119	484	3.626
<b>Galicia</b>	<b>797</b>	<b>885</b>	<b>388</b>	<b>135</b>	<b>2.872</b>	<b>2.216</b>	<b>2.540</b>	<b>2.013</b>	<b>510</b>	<b>1.487</b>	<b>13.843</b>	<b>301</b>	<b>2.254</b>	<b>1.183</b>	<b>9.905</b>

Fonte: INEM. Estatística de Contratos Rexistrados. Decembro 2002

Distribución por grupos de idade en ámbolos sexos



Distribución por sectores económicos





■ Cadro 5.29

**Contratos indefinidos fomento do emprego. Por sexo e tipo de xornada. Galicia. 2002**

	Homes				Mulleres				Total			
	Total	Parcial	Completa	Fixos discontinuos	Total	Parcial	Completa	Fixos discontinuos	Total	Parcial	Completa	Fixos discontinuos
A Coruña	1.876	169	1.687	20	3.473	1.042	2.300	131	<b>5.349</b>	<b>1.211</b>	<b>3.987</b>	<b>151</b>
Lugo	666	83	582	1	964	228	735	1	<b>1.630</b>	<b>311</b>	<b>1.317</b>	<b>2</b>
Ourense	525	46	472	7	1.005	252	717	36	<b>1.530</b>	<b>298</b>	<b>1.189</b>	<b>43</b>
Pontevedra	2.010	215	1.772	23	3.324	992	2.198	134	<b>5.334</b>	<b>1.207</b>	<b>3.970</b>	<b>157</b>
<b>Galicia</b>	<b>5.077</b>	<b>513</b>	<b>4.513</b>	<b>51</b>	<b>8.766</b>	<b>2.514</b>	<b>5.950</b>	<b>302</b>	<b>13.843</b>	<b>3.027</b>	<b>10.463</b>	<b>353</b>

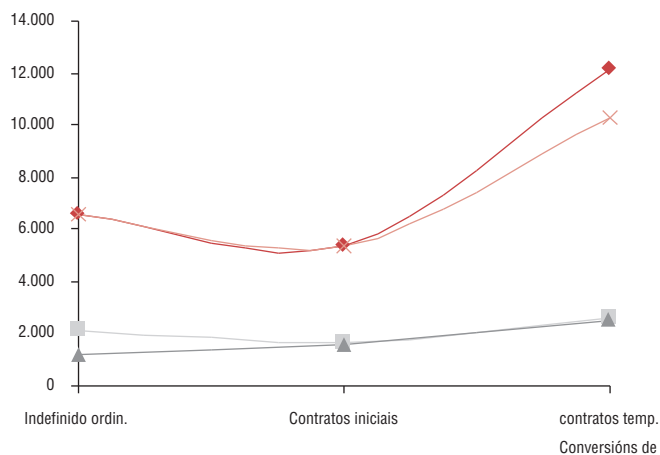
Fonte: INEM. Estatística de Contratos Rexistrados. Decembro 2002

**Desglose dos contratos rexistrados de duración indefinida e conversión de temporais a indefinidos, sobre total de contratos. Por modalidade e provincias. Galicia. 2002**

■ Cadro 5.30

	Total de contratos	Duración indefinida			
		Subtotal	Indefinido ordin.	Fomento da contrat. indefinida	
				Contratos iniciais	Conversiones de contratos temp.
A Coruña	<b>288.778</b>	24.037	6.582	5.349	12.106
Lugo	<b>69.749</b>	6.317	2.120	1.630	2.567
Ourense	<b>47.801</b>	5.212	1.176	1.530	2.506
Pontevedra	<b>282.201</b>	22.202	6.608	5.334	10.260
<b>Galicia</b>	<b>688.529</b>	<b>57.768</b>	<b>16.486</b>	<b>13.843</b>	<b>27.439</b>

Fonte: INEM. Estatística de Contratos Rexistrados. Decembro 2002



**3<sup>a</sup>** A característica fundamental deste contrato é que a indemnización por despedido improcedente por causas obxectivas (non por causas disciplinarias ou discriminatorias) será de 33 días de salario por ano de servizo co límite de 24 mensualidades e non de 45 días de salario co tope de 42 mensualidades.

Esta distinción entre o despedido improcedente por causas obxectivas e o despedido improcedente disciplinario -que estará ó regulado no ET art. 56.1.a)-, pode levar a moitas empresas a non utiliza-lo despedido disciplinario salvo naqueles casos en que estivera moi clara a existencia de causa xustificativa, utilizando a vía do despedido obxectivo sen causa económica, técnica, organizativa ou de produción algunha.

**4ª** Existe unha cláusula de garantía fronte as substitucións de traballadores. Unha empresa no poderá contratar baixo esta modalidade se nos 6 meses inmediatamente anteriores tivera realizado despedimentos por causas obxectivas declarados improcedentes por sentenza xudicial e despedimentos colectivos, aínda que si poderá contratar en caso de despedimentos obxectivos declarados procedentes ou de despedimentos disciplinarios, sexan procedentes ou improcedentes, ou de extincións efectuadas por mutuo acordo das partes.

A prohibición de contratar non afecta á práctica dos despedimentos colectivos pactados cos representantes dos traballadores, coa finalidade de renovar posteriormente parte da cadro de persoal, como expresamente se encargou de clarexalo Real Decreto-Lei 8/1997 perante o silencio do Acordo Interconfederal neste punto.

En ámbolos supostos de prohibición de contratos, a limitación da contratación circunscribírase á cobertura de postos da mesma categoría e grupo profesional que os afectados pola extinción e para o mesmo centro ou centros de traballo.

**5ª** A vixencia desta medida terá unha duración indefinida, podendo o Goberno á vista dos resultados propo-la súa continuidade ou modificacións á mesma.

**6ª** Finalmente, trátase de contratos incentivados economicamente (bonificacións fiscais e nas cotas empresariais da Seguridade Social por continxencias comúns) nos termos establecidos pola Lei 12/2001, de 9 de xullo, modificado pola Lei 24/2001, de 27 de decembro e polo Real-Decreto 5/2002 de 24 de maio.

**I.** A contratación indefinida fomentada deu lugar en 2002, en relación co primeiro grupo mencionado de beneficiarios de tales medidas, a 13.843 novos contratos (2001: 13.873). Representan o 2,01% do total da contratación. Este ano por tanto realizáronse 30 contratos desta modalidade menos que en 2001 (cadro 5.28). As mulleres contratadas representan o 63,32% do total, en tanto que os homes representaron o 36,67%. Por sectores económicos esta contratación utilizouse no sector servicios no 72,60%, en industria o 16,52%, construción o 8,67% e agricultura o 2,21%. O tipo de xornada (completa, parcial, fixo discontinuo) de novo subministra, datos moi diferenciados, cando se introduce a variable sexo, ofrecendo as seguintes porcentaxes en relación respectivamente cos tres tipos de xornada (cadro 5.29). Homes, 88,89%, 10,10% e 1%. Mulleres 67,78%; 28,67% e 3,44%. Por grupos de idade o 31,49% realizouse con maiores de 45 anos, un 24,74% co grupo de idade de 25-29 anos, o 21,77% con menores de 25 anos, un 17,34% co grupo de idade 30-39 anos e un 4,66% co grupo de 40-44 anos.

Á maior contratación de mulleres ou maiores de 45 anos, non son alleas as medidas adoptadas pola Lei 12/2001, de 9 de xullo, (para o ano 2002), modificada pola Lei 24/2001 e Real Decreto-Lei 5/2002, establece unha bonificación nas cotas empresariais á Seguridade Social por continxencias comúns do 70% durante o primeiro ano e do 60% durante o segundo ano na contratación indefinida (a tempo completo ou parcial) de mulleres desempregadas de longa duración (por máis de seis meses) en profesións ou oficios nos que o colectivo feminino está subrepresentado, segundo establece a OM de 16 de setembro de 1998. Se non reuniran algún dos anteriores requisitos, a bonificación será do 35% durante o período de 24 meses seguintes ó inicio da vixencia do contrato (art. 6.1 Lei 12/2001).

No caso de mulleres desempregadas entre 16 e 45 anos as bonificacións serán o 25% durante o período dos 24 meses seguintes ó inicio da vixencia do contrato (art. 6.1 Lei 12/2001).

No caso das mulleres desempregadas inscritas durante un período de 12 o máis meses na oficina de emprego que sexan contratadas nos 24 meses á data de alumbramento, a bonificación será do 100% durante os 12 meses seguintes ó inicio de vixencia do contrato (art. 6 Lei 12/2001).

**II.** O segundo grupo obxecto das medidas para o fomento do emprego buscaba a conversión de previos contratos temporais e de outra índole -xa detallados- en indefinidos (cadro 5.31 a 5.34). Destes contratos, realizáronse 27.439. No ano 2001, tales conversións arroxaban a suma de 24.542. É dicir este ano realizáronse 2.897 máis (un 11,80% máis).

■ **Cadro 5.31**

**Contratos convertidos en indefinidos segundo o tipo de contrato inicial.  
Por provincias. Galicia. 2002**

	A Coruña	Lugo	Ourense	Pontevedra	Galicia
Obra ou servizo	2.007	514	582	2.031	<b>5.134</b>
Eventuais por circunstancias da produción	6.007	1.408	1.304	5.550	<b>14.269</b>
Interinidade	157	25	40	76	<b>298</b>
Temporal inserción	0	0	1	0	<b>1</b>
Temporal minusválidos	22	5	5	26	<b>58</b>
Parcial	2.427	312	350	1.538	<b>4.627</b>
Substitución por xubilación especial ós 64 anos	9	0	3	11	<b>23</b>
Prácticas	913	182	121	681	<b>1.897</b>
Formación	538	116	99	313	<b>1.066</b>
Minusválidos en centros especiais de emprego	0	0	0	0	<b>0</b>
Relevo	13	4	1	30	<b>48</b>
Outros	13	1	0	4	<b>18</b>
<b>Total</b>	<b>12.106</b>	<b>2.567</b>	<b>2.506</b>	<b>10.260</b>	<b>27.439</b>

Fonte: INEM. Estatística de Contratos Rexistrados. Decembro 2002

O cadro 5.31 permítenos observar cal é o comportamento da conversión de contratos inicialmente temporais en indefinidos, o número de convertidos cuantitativamente máis importantes e dada a súa natureza, comparados co seu número no cadro 5.1 do Informe de 2001, permiten coñecer aqueles contratos que rexistran porcentualmente un maior número de conversións a indefinidos (debemos lembrar que de ordinario, a súa duración real en poucas ocasións supera o ano, caracteristicamente, ó contrato de prácticas), así: o contrato de prácticas rexistra o maior índice de conversión (un 33,34%), seguido a boa distancia, do contrato de formación, cun 8,42%, o eventual por circunstancia da produción con 7,34%, o parcial 3,65% e o de obra e servizo determinado con 2,25%. Datos en todo caso non exentos de máis complexas matizacións.

Tamén e en boa medida as modalidades contractuais suxeitas ó fomento do emprego viñeron condicionadas polos estímulos que para os distintos colectivos estiveron en vigor para este fomento do emprego para o ano 2002 (Capítulo II da Lei 12/2001 e disposc. Adicionais 4ª e 5ª da Lei 24/2001, de 31 de decembro de medidas fiscais, administrativas e da orde social.

**■ Cadro 5.32**
**Contratos de obra ou servizo convertidos en indefinidos.  
Por sexos, idade e provincias. Galicia. 2002**

	Homes					Mulleres					Total
	< 25	25-29	30-39	40-44	>=45	< 25	25-29	30-39	40-44	>= 45	
A Coruña	195	404	541	162	151	53	184	224	47	46	<b>2.007</b>
Lugo	60	90	145	46	31	17	44	57	13	11	<b>514</b>
Ourense	47	92	162	60	73	14	36	59	18	21	<b>582</b>
Pontevedra	238	393	598	166	189	56	138	169	31	53	<b>2.031</b>
<b>Galicia</b>	<b>540</b>	<b>979</b>	<b>1.446</b>	<b>434</b>	<b>444</b>	<b>140</b>	<b>402</b>	<b>509</b>	<b>109</b>	<b>131</b>	<b>5.134</b>

Fonte: INEM. Estatística de Contratos Rexistrados. Decembro 2002

Finalmente (cadro 5.30), sumádo-los datos de contratación procedente dos indefinidos ordinarios, máis arriba analizados, malas fórmulas do fomento do emprego, contratos iniciais e conversión de temporais en indefinidos, obteríamo-lo total anual de indefinida ou estable anualmente contratada. A conversión de contratos convertidos incorpora un dato a adoptar con reservas, por canto o contrato temporal e a súa conversión poden coincidir no mesmo ano, producindo unha disfunción estatística a ter en conta. Este total reflíctese no mencionado cadro 5.30, e totaliza 57.768 contratos rexistrados como indefinidos (iniciais e convertidos) do total de 688.529 rexistrados en 2002. Elo representa un 8,39% do total. Elo supón un man-

**■ Cadro 5.33**
**Contratos eventuais convertidos en indefinidos.  
Por sexos, idade e provincias. Galicia. 2002**

	Homes					Mulleres					Total
	< 25	25-29	30-39	40-44	>=45	< 25	25-29	30-39	40-44	>= 45	
A Coruña	876	1.086	1.199	284	200	805	783	564	121	89	<b>6.007</b>
Lugo	260	279	321	93	62	84	135	111	40	23	<b>1.408</b>
Ourense	212	196	260	72	60	90	159	175	43	37	<b>1.304</b>
Pontevedra	842	1.046	1.302	319	186	448	662	535	134	76	<b>5.550</b>
<b>Galicia</b>	<b>2.190</b>	<b>2.607</b>	<b>3.082</b>	<b>768</b>	<b>508</b>	<b>1.427</b>	<b>1.739</b>	<b>1.385</b>	<b>338</b>	<b>225</b>	<b>14.269</b>

Fonte: INEM. Estatística de Contratos Rexistrados. Decembro 2002

temento respecto ó ano precedente (8,50% de entóns), que por contraste lémbra-nos que no panorama de contratación, o 91,62% da contratación anual segue a ser coxuntural, sen que se chegue a unha porcentaxe que inverta tal proceso de precariedade contractual.

**5.2.8. O contrato de relevo** (cadro 5.22)

O contrato de relevo atópase actualmente regulado no ET art. 12.6 (segundo redacción dada pola Lei 12/2001, de 9 de xullo), art. 18 a 20 do Real Decreto 2317/1993, de 29 de decembro, e art. 7 a 9 do Real Decreto 1991/1984, de 31 de outubro no que non contradiga á Lei 12/2001.

## ■ Cadro 5.34

Contratos de interinidade convertidos en indefinidos.  
Por sexos, idade e provincias. Galicia. 2002

	Homes					Mulleres					Total
	< 25	25-29	30-39	40-44	>=45	< 25	25-29	30-39	40-44	>= 45	
A Coruña	10	18	31	5	2	14	29	35	7	6	157
Lugo	1	3	3	4	2	1	5	4	2	0	25
Ourense	7	6	7	2	3	1	6	6	1	1	40
Pontevedra	6	15	12	3	1	6	15	15	1	2	76
<b>Galicia</b>	<b>24</b>	<b>42</b>	<b>53</b>	<b>14</b>	<b>8</b>	<b>22</b>	<b>55</b>	<b>60</b>	<b>11</b>	<b>9</b>	<b>298</b>

Fonte: INEM. Estatística de Contratos Rexistrados. Decembro 2002

Enténdese por contrato de relevo o concertado cun traballador inscrito como desempleado na correspondente Oficina de Emprego, para substituír ó traballador da empresa que acceda a xubilación parcial, simultaneamente co contrato a tempo parcial que se pacte con este último. Todo elo vinculado ás medidas para o establecemento dun sistema de xubilación gradual e flexible regulado por Lei 35/2002, de 12 de xullo, no marco do Acordo para a mellora e desenvolvemento do sistema de protección social de 9 de xullo de 2001.

○ contrato de relevo ha de celebrarse cun traballador desempleado, inscrito na Oficina de Emprego ou que tivese concertado coa empresa un contrato de duración determinada. A finalidade do contrato de relevo é a de substituír ó traballador da empresa que acceda á xubilación parcial; antes de ter acadado a idade de xubilación ou despois.

En definitiva, o que ocorre é que para desempeñar un mesmo posto de traballo concorren dous traballadores, cada un deles cun correspondente contrato de traballo a tempo parcial: o do traballador da empresa que pasa á situación de xubilación parcial; o que na orde laboral implica que reduciu a súa xornada de traballo e o seu salario, pactando co empresario unha transformación do seu contrato de xornada completa a contrato a tempo parcial. E o contrato de traballo a tempo parcial celebrado co traballador desempleado, para ocupa-la xornada de traballo deixada libre polo que pasou á situación de xubilación parcial. Desde esta perspectiva, entón, o contrato de relevo non aumenta o emprego senón que reparte o existente.

○ traballador titular do contrato de relevo vai realizar unha xornada de traballo equivalente, ó menos, á redución producida na xornada do traballador substituído. Redución que haberá de ser de entre un mínimo do 25% e un máximo do 85%.

○ posto de traballo do traballador relevista poderá se-lo mesmo que o do traballador substituído ou un similar, entendendo por tal, excepto no caso do persoal directivo, o desempeño de tarefas correspondentes ó mesmo grupo profesional ou categoría equivalente [ art. 12.6.c) ET ].

○ contrato de relevo será de duración determinada, coincidindo co tempo que falte ó traballador substituído para acada-la idade establecida con carácter xeral para causar dereito á pensión de xubilación extraordinaria. Se, ó cumprir dita idade, o traballador xubilado parcialmente continuase na empresa, o contrato de relevo

que se tivera celebrado de duración determinada poderá prorrogarse mediante acordo das partes por períodos anuais. En todo caso, extinguirase no suposto de que se produza a xubilación total do traballador relevado.

O RD 1991/1984 prevé circunstancias de dous tipos que poden ocorrer durante a vixencia do contrato de relevo:

■ "Si durante a vixencia do contrato de relevo se producira o cese do traballador, o empresario deberá de substituílo, no prazo de quince días, por outro traballador desempleado".

Sendo a finalidade do contrato de relevo repartir entre os traballadores o traballo existente, é lóxica esta esixencia de proceder a contratar a un novo traballador desempleado.

Por suposto que unha contratación será tamén un novo contrato de traballo, ó que será aplicable todo canto aquí se leva dito.

O RD 1991/1984 fala de "cese do traballador" titular do contrato de relevo, en termos xerais. Hai que entender, en consecuencia, que dentro do suposto de feito cabe a extinción do contrato de relevo que se producira por calquera causa, dependente ou non da vontade do traballador.

- "Se o traballador que comparte o traballo co titular do contrato de traballo de relevo fora despedido improcedentemente antes de cumprir a idade de xubilación e non se procedera á súa readmisión, a empresa deberá de substituílo por outro traballador desempleado ou amplia-la xornada do traballador con contrato de relevo".

As alternativas seguen obedecendo á mesma finalidade do contrato de relevo. Se a que se extingue é a relación laboral do traballador xubilado parcial, ó contrato de relevo transfórmase de a tempo parcial en contrato a xornada completa; ou en caso contrario celébrase un novo contrato a tempo parcial con outro traballador desempleado.

O que si hai que resaltar é que o suposto de feito non se refire á extinción da relación laboral do xubilado parcial por calquera causa distinta ó seu pase á situación de xubilado ordinario, senón, única e exclusivamente, á situación de despido improcedente do xubilado parcial sen procederse á súa readmisión. Neste suposto, sinala Ramírez que non cabe aplica-la doutrina do TCT sobre límites á indemnización en casos de contratos temporais, senón que a indemnización será de 45 días por ano de servicio, o que pode resultar inferior a contía dos salarios que tería debido cobrar de continuar ata a data de xubilación.

Cabe considerar, entón, cal será a duración, ben do contrato de relevo que pasa a ser de xornada completa, ben do de relevo e do novo a tempo parcial que celebra o empresario.

En liña de principio sería defendible o carácter indefinido de calquera deles. Pola sinxela razón de que o suposto extintivo do contrato de relevo -cumprir o traballador substituído a idade correspondente para causar dereito á pensión de xubilación ordinaria- deixa de ser de posible cumprimento ó non haber xa traballador substituído.

Esta postura con todo tipo de precaucións en canto que tamén resulta mantible a interpretación contraria; entender que o suposto extintivo do contrato de relevo

non o é que o xubilado parcial acade a idade prevista para causar dereito á pensión de xubilación ordinaria, sendo nese momento traballador da empresa en cuestión, senón simplemente que acade -o tivese podido acadar- dita idade, aínda que no sexa xa traballador da empresa.

Segundo esta interpretación, tanto o contrato de relevo con xornada ampliada, como, no seu caso, o contrato de relevo e o novo contrato a tempo parcial que puidera celebra-lo empresario, extinguiranse cando chegue o momento en que aquel traballador inicialmente substituído cumprira a idade esixida para causar dereito á xubilación ordinaria. Sempre, claro está, que o empresario procedese á denuncia dos dous contratos.

Neste caso, abriríanse ó empresario tódalas alternativas que quedaron expostas máis arriba, ó tratar da extinción do contrato de relevo.

A potenciación do contrato de relevo a través da negociación colectiva

Na negociación colectiva poderanse establecer medidas para impulsa-la celebración de contratos de relevo [ art. 12.6.d) ET ].

Os datos do cadro 5.22 subministran unha información aínda estatisticamente pouco relevante. A simple vista tales datos fálannos de 449 contratos (0,06% do total), que preferentemente se orientan a homes no sector económico da Industria na súa maior parte. É aínda cedo para valora-la incidencia do conxunto de medidas descritas no preámbulo dada a escasa vixencia temporal das mesmas e a conseguinte necesidade de tempo para a súa implantación e aplicación.

A contratación dos últimos anos mostrounos prioritariamente uns usos das modalidades contractuais precarias de todo tipo que inverteron a tradicional normalidade do contrato estable. O emprego de tales modalidades non respostou a necesidades empresariais específicas de man de obra presumible ou potencialmente estable, senón máis ben a preocupacións financeiras e de xestión flexible de persoal, que confundiu a flexibilidade coa precariedade, unha acción estratéxica de redución de custos, que, en definitiva fixeron moi difícil o imposible transformar tal contratación inestable en fixa, ó tempo que non serviron para mellora-la cualificación profesional dos contratados, frustrando as súas expectativas, e creando unha situación de precaria contratación de longa duración, irreversible. A contratación dos últimos anos no logrou ser unha ponte cara un emprego normal e estable. O conxunto da normativa de emprego manifestan importantes carencias que limitan a súa funcionalidade ( en ocasións a política de xenerosas axudas á contratación sen discriminar ós colectivos convértese por distintos artificios nunha fin en si mesma) e distorsionan, ou fan abusiva e fraudulenta a súa utilización. O Acordo Interconfederal para a Negociación colectiva 2003 (BOE 24.02.2003), non é alleo a todo elo. No capítulo V, punto 2º de tales acordos, orienta á negociación colectiva a introducir elementos de promoción da contratación indefinida, á conversión de contratos temporais en fixos e á introducción de fórmulas que eviten o encadeamento inxustificado de sucesivos contratos temporais, todo elo co obxectivo de reduci-la contratación temporal inxustificada; en canto ás modalidades de contratación temporal insta ó uso adecuado (non abusivo) dos contratos de obra o servizo determinado e eventual por circunstancias da produción. Precisamente os máis utilizados. Potencia-la formación , prácticas e de relevo como sistemas de inserción profesional. E finaliza cunha orientación nada desdeñable, a de inclusión na negociación colectiva de fórmulas que impliquen un maior uso dos contratos a

tempo parcial indefinidos como fórmula que permite conxuga-la estabilidade no emprego coas necesidades productivas variables das empresas, fórmula alternativa á contratación laboral ou á realización de horas extras.

As reformas laborais non introduciron grandes cambios na relación de contratos indefinidos, contratos temporais. A precariedade vaise impondo á estabilidade no emprego. A contratación temporal rematou por converterse nunha contratación a termo, de modo que o empresario prescindiu do traballador, por apto que lle resultara, ó finaliza-lo período máximo contractual, o que entra en contradicción coas políticas que priman a formación continua e racha a perspectiva de carreira profesional, é negativo para todos, fai inútil o investimento en formación de traballadores cos que non se vai contar a futuro, racha toda estratexia de motivación, ten efectos perniciosos de cara ó investimento e renovación tecnolóxica, ten efectos negativos na calidade da produción e dos servizos, redundando finalmente na competitividade empresarial.

Para as demais modalidades de contratos, cuantitativamente pouco significativos, remitímonos ós cadros que as representan.

### 5.3. Empresas de Trballo Temporal

Inclúense neste apartado as empresas de traballo temporal reguladas pola Lei 14/1994, do 1 de xuño que, realizando os contratos de posta a disposición, poden supoñer unha importante canalización da ocupación.

Sendo competencia da comunidade autónoma tanto a autorización como o rexistro, contabilízanse, ademais, todas aquelas empresas de traballo temporal que posúen centros de traballo en Galicia, e que son autorizadas polo Ministerio de Traballo e Asuntos Sociais, por selo seu ámbito de actuación superior ó da comunidade autónoma.

Pódese ver no cadro 5.35 que das 33 empresas de traballo temporal que están autorizadas para traballar en Galicia no 31 de decembro de 2002k, 21 foron autorizadas polo Ministerio de Traballo e Asuntos Sociais e 12 pola comunidade autónoma.

**Empresas de traballo temporal autorizadas para actuar en Galicia, a 31.12.2002**

■ Cadro 5.35

Órgano competente	Número empresas	Ámbito de actuación en Galicia			
		A Coruña	Lugo	Ourense	Pontevedra
Dirección Xeral de Relacións Laborais	12	5	3	3	9
Ministerio de Traballo e Asuntos Sociais	21	19	9	8	18
<b>Total</b>	<b>33</b>	<b>24</b>	<b>12</b>	<b>11</b>	<b>27</b>

Elaboración propia

Fonte: Consellería de Asuntos Sociais, Emprego e Relacións Laborais. Dirección Xeral de Relacións Laborais

O número de traballadores cedidos por empresas de traballo temporal en Galicia durante o ano 2002 ascende en total á cifra de 55.074, correspondendo maior número ós pertencentes a empresas de ámbito nacional (cadro 5.36), que supoñen máis do 80% do total.

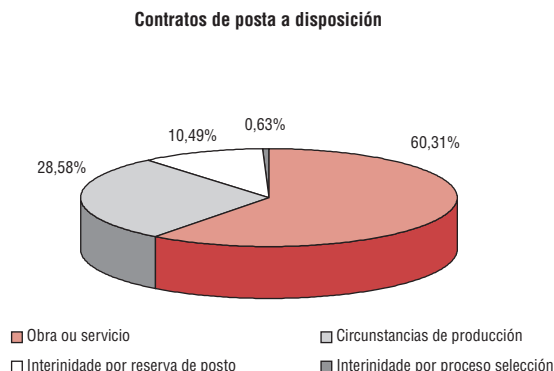
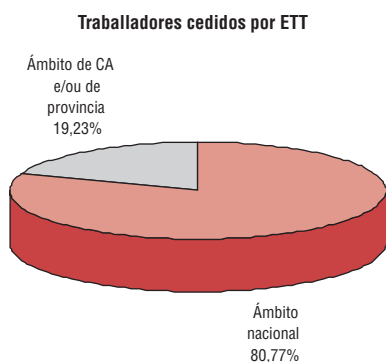


**Cadro 5.36** Traballadores cedidos por ETT. Por contratos de posta a disposición e ámbito territorial de actuación da ETT. Galicia. 2002

	Traballadores	Contratos de posta a disposición(1)				Total
		Obra ou servicio	Circunstancias de produción	Interinidade por reserva de posto	Interinidade por proceso selección	
Ámbito nacional	44.482	34.350	19.713	7.605	473	62.141
Ámbito de CA e/ou de provincia	10.592	11.804	2.160	420	9	14.393
<b>Total</b>	<b>55.074</b>	<b>46.154</b>	<b>21.873</b>	<b>8.025</b>	<b>482</b>	<b>76.534</b>

(1) Segundo supostos contemplados no art. 6.2 da Lei 14/94  
Elaboración propia

Fonte: Consellería de Asuntos Sociais, Emprego e Relacións Laborais e Ministerio de Trabajo e Asuntos Sociais

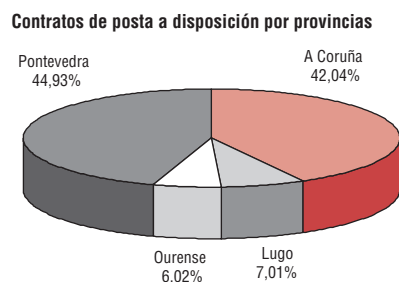
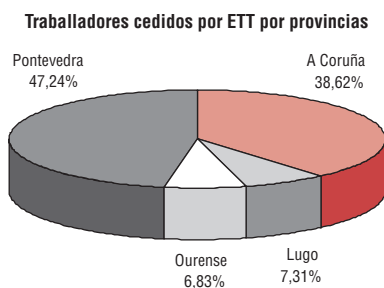


**Cadro 5.37** Traballadores cedidos por ETT. Por contratos de posta a disposición e provincia do centro de traballo da ETT. Galicia. 2002

	Traballadores	Contratos de posta a disposición(1)				Total
		Obra ou servicio	Circunstancias de produción	Interinidade por reserva de posto	Interinidade por proceso selección	
A Coruña	21.272	21.153	8.385	2.455	183	32.176
Lugo	4.025	2.721	2.264	330	47	5.362
Ourense	3.762	3.189	1.049	331	39	4.608
Pontevedra	26.015	19.091	10.175	4.909	213	34.388
<b>Galicia</b>	<b>55.074</b>	<b>46.154</b>	<b>21.873</b>	<b>8.025</b>	<b>482</b>	<b>76.534</b>

(1) Segundo supostos contemplados no art. 6.2 da Lei 14/94  
Elaboración propia

Fonte: Consellería de Asuntos Sociais, Emprego e Relacións Laborais e Ministerio de Trabajo e Asuntos Sociais



No que se refire a contratos de posta a disposición subscritos polas empresas de traballo temporal (76.534), os de obra ou servizo determinado e circunstancias da produción supoñen o 88,88% do total.

Segundo o cadro 5.37, as provincias da Coruña e Pontevedra agrupan o maior número de traballadores e, loxicamente de contratos de posta a disposición supoñendo en ámbolos casos máis do 85% do total de Galicia.

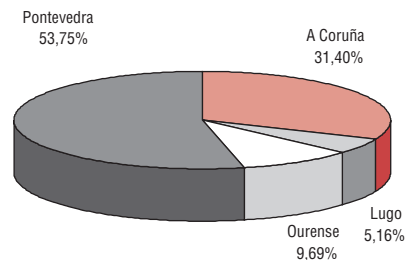
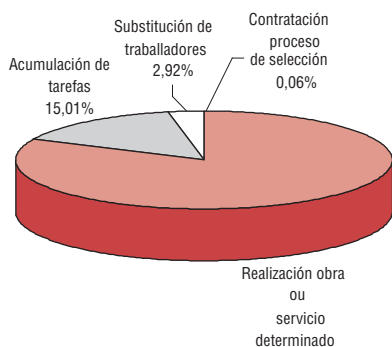
No cadro 5.38 pódense observar as cifras de contratos de posta a disposición referidos unicamente ós celebrados por empresas autorizadas pola comunidade autóno-

**■ Cadro 5.38** **Contratos de posta a disposición celebrados polas Empresas de Traballo Temporal<sup>(1)</sup>**  
**Por provincias e causas. Galicia. 2002**

	Causa contrato				Total
	Realización obra ou servizo determinado	Acumulación de tarefas	Substitución de traballadores	Contratación proceso de selección	
A Coruña	3.970	342	202	5	<b>4.519</b>
Lugo	461	259	23	0	<b>743</b>
Ourense	1.345	10	38	2	<b>1.395</b>
Pontevedra	6.028	1.549	157	2	<b>7.736</b>
<b>Galicia</b>	<b>11.804</b>	<b>2.160</b>	<b>420</b>	<b>9</b>	<b>14.393</b>

Ó total dos 14.393 contratos de posta a disposición celebrados durante o ano 2002 na CA de Galicia por ETT autorizadas pola Dirección Xeral de Relacións Laborais, débense engadir 14 que afectan a outros tantos traballadores (6 de realización de obra ou servizo determinado 6 de acumulación de tarefas e 2 de substitución de traballadores con dereito a reserva), realizados ó abeiro do artigo 5.3 da Lei 29/1999, do 16 de xullo de modificación da Lei 14/1994, do 1 de xuño, pola que se regulan as empresas de traballo temporal

(1) Autorizadas para actuar en Galicia pola Consellería de Asuntos Sociais, Emprego e Relacións Laborais  
Fonte: Consellería de Asuntos Sociais, Emprego e Relacións Laborais. Dirección Xeral de Relacións Laborais

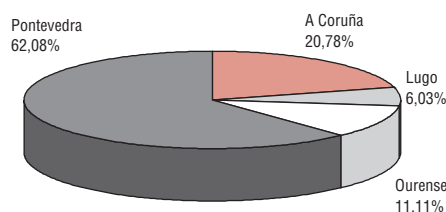


**Traballadores postos a disposición polas Empresas de Traballo Temporal<sup>(1)</sup>**  
**Por provincias. Galicia. 2002**

**■ Cadro 5.39**

	A Coruña	Lugo	Ourense	Pontevedra	Total
<b>2002</b>	2.201	639	1.177	6.575	<b>10.592</b>

(1) Autorizadas para actuar en Galicia pola Consellería de Asuntos Sociais, Emprego e Relacións Laborais  
Fonte: Consellería de Asuntos Sociais, Emprego e Relacións Laborais. Dirección Xeral de Relacións Laborais



## ■ Cadro 5.40

Contratos de posta a disposición segundo rama de actividade económica do centro de traballo da empresa usuaria<sup>(1)</sup>. Galicia. 2002

Grupos de actividade económica	Obra ou servizo	Circunstancias de produción	Interinidade por reserva posto	Interinidade por proceso selección	Total
Agrario	372	92	45	4	513
Non agrario	45.496	21.779	7.971	477	75.723
Industria	21.507	8.435	2.783	178	32.903
Construcción	1.443	244	296	20	2.003
Servicios	22.546	13.100	4.892	279	40.817
Non clasificables	286	2	9	1	298
Agricultura, gandería, caza e silvicultura	200	34	17	-	251
Pesca e acuicultura	172	58	28	4	262
Extracción e aglomeración de carbón	-	1	1	-	2
Extracción petróleo, gas, uranio e torio	-	-	-	-	-
Extracción minerais non enerxéticos	10	-	-	-	10
Industria de alimentos, bebidas e tabaco	9.819	3.738	303	42	13.902
Industria téxtil e da confección	1.928	531	458	13	2.930
Industria do coiro e do calzado	13	9	-	-	22
Industria da madeira e cortiza. Cestería	398	126	26	1	551
Industria do papel. Artes gráficas. Edición	3.058	287	99	11	3.455
Coquerías. Refinerías. Trat. comb. nucleares	27	6	1	-	34
Industria química	698	261	46	17	1.022
Fabric. prod. caucho e mater. plásticas	988	384	62	5	1.439
Fabr. prod. minerais non metálicos	375	180	89	22	666
Metalurxia	847	407	516	14	1.784
Fabr. prod. metálicos agás maquinaria	797	207	77	5	1.086
Constr. maquinaria e equipo mecánico	350	69	11	14	444
Fabr. maquin. ofic. e mat. electrónico	68	146	22	20	256
Fabr. de maquinaria e mat. eléctrico	426	23	7	-	456
Fabr. instrument. médicos e precisión	83	2	-	-	85
Fabricación automóviles e remolques	506	958	980	5	2.449
Fabr. doutro material de transporte	435	149	7	4	595
Fabricación mobles. Outras manif. Reciclaxe	342	873	39	5	1.259
Prod. e distrib. electricidade, gas e auga	339	78	39	-	456
Construcción	1.443	244	296	20	2.003
Venda e repar. vehíc. Venda combust.	165	98	11	19	293
Comercio polo xunto. Inter. comerc.	1.332	1.962	142	88	3.524
Comercio polo miúdo. Repar. domést.	1.203	2.189	184	48	3.624
Hostalería	2.608	3.334	122	27	6.091
Transporte terrestre e por tuberías	753	471	49	3	1.276
Transporte marítimo e fluvial	439	14	1	-	454
Transporte aéreo e espacial	27	26	20	-	73
Act. anex. transporte. Comunicacions	3.906	604	341	8	4.859
Institucións financeiras e seguros	1.356	1.155	2.930	30	5.471
Inmobiliaria. Aluguer bens mobles	73	38	20	5	136
Informática. investig. e desenvolvemento	191	70	24	4	289
Outras actividades empresariais	4.880	2.728	398	30	8.036
Admón. Public. Defensa. SS Org. extrater.	7	3	-	-	10
Educación	153	101	54	3	311
Actividades sanitarias, veterinarias e sociais	98	11	78	2	189
Actividades de saneamento público	28	12	-	-	40
Act. asociat. recreat. e culturais	5.193	221	511	2	5.927
Activ. diversas servizos persoais	132	63	6	10	211
Fogares que empregan persoal doméstico	2	-	1	-	3
Non clasificables	286	2	9	1	298
<b>Total</b>	<b>46.154</b>	<b>21.873</b>	<b>8.025</b>	<b>482</b>	<b>76.534</b>

(1) Segundo supostos contemplados no artigo 6.2 da Lei 14/1994

Fonte: Consellería de Asuntos Sociais, Emprego e Relacións Laborais e Ministerio de Trabajo e Asuntos Sociais

**■ Cadro 5.41** Contratos de posta a disposición segundo provincia do centro de traballo da empresa usuaria. do centro de traballo da empresa de traballo temporal, por rama de actividade. Galicia. 2002

Grupos de actividade económica	A Coruña	Lugo	Ourense	Pontevedra	Total
Agrario	66	24	129	294	513
Non agrario	31.853	5.337	4.464	34.069	75.723
Industria	7.965	2.222	1.937	20.779	32.903
Construcción	1.002	254	162	585	2.003
Servicios	22.886	2.861	2.365	12.705	40.817
Non clasificables	257	1	15	25	298
Agricultura, gandería, caza e silvicultura	16	24	129	82	251
Pesca e acuicultura	50	-	-	212	262
Extracción e aglomeración de carbón	2	-	-	-	2
Extracción petróleo, gas, uranio e torio	-	-	-	-	-
Extracción minerais non enerxéticos	8	2	-	-	10
Industria de alimentos, bebidas e tabaco	2.771	516	718	9.897	13.902
Industria téxtil e da confección	953	12	391	1.574	2.930
Industria do coiro e do calzado	18	-	4	-	22
Industria da madeira e cortiza. Cestería	132	182	84	153	551
Industria do papel. Artes gráficas. Edición	1.822	768	35	830	3.455
Coquerías. Refinerías. Trat. comb. nucleares	31	1	-	2	34
Industria química	243	4	13	762	1.022
Fabric. prod. caucho e mater. plásticas	73	7	157	1.202	1.439
Fabr. prod. minerais non metálicos	46	312	16	292	666
Metalurxia	474	239	84	987	1.784
Fabr. prod. metálicos agás maquinaria	156	25	22	883	1.086
Constr. maquinaria e equipo mecánico	109	9	63	263	444
Fabr. maquin. ofic. e mat. electrónico	226	-	16	14	256
Fabr. de maquinaria e mat. eléctrico	161	4	109	182	456
Fabr. instrument. médicos e precisión	44	19	4	18	85
Fabricación automóbiles e remolques	9	-	112	2.328	2.449
Fabr. doutro material de transporte	76	2	52	465	595
Fabricación mobles. Outras manuf. Reciclaxe	381	7	15	856	1.259
Prod. e distrib. electricidade, gas e auga	230	113	42	71	456
Construcción	1.002	254	162	585	2.003
Venda e repar. vehíc. Venda combust.	160	9	10	114	293
Comercio polo xunto. Inter. comerc.	1.069	1.293	148	1.014	3.524
Comercio polo miúdo. Repar. domést.	1.765	186	536	1.137	3.624
Hostalería	3.741	603	213	1.534	6.091
Transporte terrestre e por tuberías	532	49	22	673	1.276
Transporte marítimo e fluvial	439	-	-	15	454
Transporte aéreo e espacial	54	-	-	19	73
Act. anex. transporte. Comunicacóns	3.273	15	44	1.527	4.859
Institucións financeiras e seguros	1.490	333	249	3.399	5.471
Inmobiliaria. Aluguer bens mobles	63	5	16	52	136
Informática. investig. e desenvolvemento	128	29	11	121	289
Outras actividades empresariais	4.498	228	1.015	2.295	8.036
Admón. Public. Defensa. SS Org. extrater.	5	5	-	-	10
Educación	183	8	65	55	311
Actividades sanitarias, veterinarias e sociais	115	3	1	70	189
Actividades de saneamento público	14	3	-	23	40
Act. asociat. recreat. e culturais	5.241	88	27	571	5.927
Activ. diversas servizos persoais	114	4	8	85	211
Fogares que empregan persoal doméstico	2	-	-	1	3
Non clasificables	257	1	15	25	298
<b>Total</b>	<b>32.176</b>	<b>5.362</b>	<b>4.608</b>	<b>34.388</b>	<b>76.534</b>

Fonte: Consellería de Asuntos Sociais, Emprego e Relacións Laborais e Ministerio de Trabajo e Asuntos Sociais

ma resaltando claramente os contratos para obra ou servicio determinado. E no cadro 5.39 a distribución provincial dos traballadores postos a disposición por esas mesmas nos que se destaca a provincia de Pontevedra.

Efectuada a distribución por rama de actividade pode contemplarse que as industrias de alimentos, bebidas e tabaco son as que máis contratos desta natureza subscriben, debido fundamentalmente ó volume que teñen os contratos para esta actividade na provincia de Pontevedra (cadros 5.40 e 5.41).

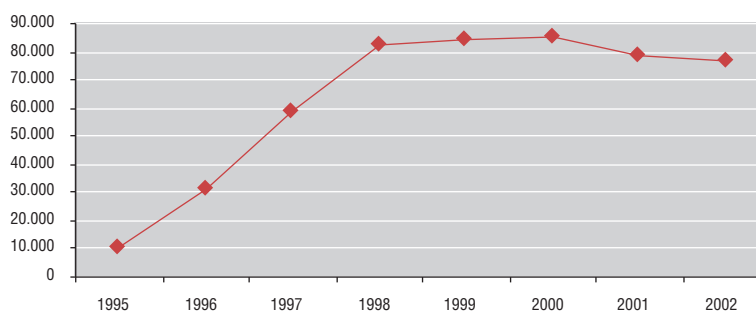
**Evolución empresas autorizadas e contratos de posta a disposición. Galicia. 1995-2002**

■ Cadro 5.42

	Nº Empresas	Contratos de posta a disposición
1995	16	10.371
1996	26	30.883
1997	36	58.525
1998	37	82.431
1999	36	84.155
2000	34	85.660
2001	33	78.547
<b>2002</b>	<b>33</b>	<b>76.534</b>

Elaboración propia

Fonte: Consellería de Asuntos Sociais, Emprego e Relacións Laborais. Dirección Xeral Relacións Laborais



**Evolución de contratos de posta a disposición. Por causas. Galicia. 1996-2002**

■ Cadro 5.43

	Obra ou servicio	Acumulación de tarefas	Substitución de traballadores	Contratación proceso de selección	Total
1996	13.627	13.403	3.534	319	<b>30.883</b>
1997	25.288	27.322	5.414	501	<b>58.525</b>
1998	37.416	37.930	5.892	1.193	<b>82.431</b>
1999	42.127	34.465	6.574	989	<b>84.155</b>
2000	46.160	30.642	7.296	1.562	<b>85.660</b>
2001	45.246	23.628	7.963	1.710	<b>78.547</b>
<b>2002</b>	<b>46.154</b>	<b>21.873</b>	<b>8.025</b>	<b>482</b>	<b>76.534</b>

Elaboración propia

Fonte: Consellería de Asuntos Sociais, Emprego e Relacións Laborais. Dirección Xeral de Relacións Laborais

Examinando a evolución destas empresas desde a súa práctica posta en funcionamento, cadros 5.42 e 5.43, pódese observar como o número de empresas parece que se estabilizou despois dun notable crecemento e que, despois dunha tendencia crecente dos contratos de posta a disposición, obsérvase en 2002 unha diminución das cifras que se iniciaran no ano anterior:

Pódese observar no cadro 5.44 que, polo que se refire a contratos de posta a disposición de empresas de traballo temporal autorizadas para traballar en Galicia, a pesar da tendencia decrecente global, existe un incremento nos contratos de obra ou servizo e, lixeiramente, nos de interinidade por reserva de posto.

**Contratos de posta a disposición de ETT autorizadas a traballar en Galicia pola Comunidade Autónoma. por provincias e clase de contratos. Galicia. 1999-2002**

■ Cadro 5.44

	A Coruña	Lugo	Ourense	Pontevedra	Total
<b>Contratos</b>					
1999	9.726	2.017	2.254	7.636	<b>21.633</b>
2000	8.361	963	2.063	11.030	<b>22.417</b>
2001	7.395	1.026	2.272	12.575	<b>23.268</b>
<b>2002</b>	<b>4.519</b>	<b>743</b>	<b>1.395</b>	<b>7.736</b>	<b>14.393</b>
<b>Realización de obra ou servizo</b>					
1999	6.211	871	1.806	3.838	<b>12.726</b>
2000	4.988	611	1.854	6.058	<b>13.511</b>
2001	4.792	726	2.153	7.563	<b>15.234</b>
<b>2002</b>	<b>3.970</b>	<b>461</b>	<b>1.345</b>	<b>6.028</b>	<b>11.804</b>
<b>Acumulación</b>					
1999	3.036	1.016	352	2.306	<b>6.710</b>
2000	2.782	249	139	3.256	<b>6.426</b>
2001	2.239	249	58	2.609	<b>5.155</b>
<b>2002</b>	<b>342</b>	<b>259</b>	<b>10</b>	<b>1.549</b>	<b>2.160</b>
<b>Substitución</b>					
1999	414	106	96	1.451	<b>2.067</b>
2000	498	93	61	924	<b>1.576</b>
2001	309	49	58	1.241	<b>1.657</b>
<b>2002</b>	<b>202</b>	<b>23</b>	<b>38</b>	<b>157</b>	<b>420</b>
<b>Selección</b>					
1999	65	24	0	41	<b>130</b>
2000	93	10	9	792	<b>904</b>
2001	55	2	3	1.162	<b>1.222</b>
<b>2002</b>	<b>5</b>	<b>0</b>	<b>2</b>	<b>2</b>	<b>9</b>

Elaboración propia

Fonte: Consellería de Asuntos Sociais, Emprego e Relacións Laborais. Dirección Xeral de Relacións Laborais

## 5.4. Economía Social

Neste apartado examínanse as cooperativas e sociedades laborais dando primeiro unha visión das que figuran rexistradas na Comunidade Autónoma e por provincias e examinando a continuación os movementos experimentados no ano 2002.

## ■ Cadro 5.45

Cooperativas rexistradas por actividade económica e provincias.  
Galicia. 2002

Cod.	Actividade	A Coruña	Lugo	Ourense	Pontevedra	Total
1	Agricultura, gandería, caza e serv. relac.	409	370	171	141	1.091
2	Silvicultura, explt. forestais e serv. relac.	5	8	3	6	22
5	Pesca, acuicultura e serv. relac.	100	38	0	90	228
10	Extracc. e aglom. antracita, hulla, lignito e turba	0	0	0	0	0
11	Extracc. petróleo e gas natural e serv. relac.	0	0	0	0	0
12	Extracc. minerais de uranio e torio	0	1	0	0	1
13	Extracc. minerais metálicos	0	0	0	0	0
14	Extracc. minerais non metálicos nin enerxéticos	0	8	2	4	14
15	Industria de produtos alimenticios e bebidas	12	26	6	16	60
16	Industria do tabaco	0	0	1	0	1
17	Industria téxtil	10	10	1	9	30
18	Industria da confección e peletería	156	22	46	57	281
19	Industria do coiro e calzado	1	2	2	0	5
20	Industria da madeira e cortiza (aqás mobles)	6	8	5	9	28
21	Industria do papel	1	0	0	1	2
22	Edición artes gráficas e reprod. soportes gravados	16	0	3	11	30
23	Coquerías, refino petróleo e trat. combus. nucleares	0	0	0	0	0
24	Industria química	3	1	0	0	4
25	Fabric. productos caucho e materias plásticas	1	1	2	0	4
26	Fabric. doutros productos minerais non metálicos	1	8	3	5	17
27	Metalurxia	4	2	2	3	11
28	Fabric. productos metálicos (aqás maquinaria e equipo)	6	3	6	7	22
29	Inds. construción de maquinaria e equipo mecánico	5	5	5	5	20
30	Fabric. máquinas de oficina e equipos informáticos	0	0	0	0	0
31	Fabric. de maquinaria e material eléctrico	6	4	8	2	20
32	Fabric. material electrónico, radio, TV e comunicacións	1	0	0	0	1
33	Fabric. equipo e instr. cirúrxico prec. óptica e relojería	0	0	0	0	0
34	Fabric. vehículos motor, remolques e semiremolques	0	1	0	0	1
35	Fabric. doutro material de transporte	13	1	0	7	21
36	Fabric. mobles; outras indus. manufactureiras	11	13	20	8	52
37	Reciclaxe	0	2	0	0	2
40	Produc. e distb. enerxía eléct. gas, vapor e auga quente	0	0	1	0	1
41	Captación, depuración e distribución de auga	0	0	0	1	1
45	Construción	291	86	64	189	630
50	Venda e repar. vehículos motor, venda miúdo combustibles	9	24	8	13	54
51	Comercio por xunto e intemediarios (aqás vehículos motor)	32	23	8	41	104
52	Comercio polo miúdo (aqás vehíc. motor, reparac. domésticas)	49	25	6	23	103
55	Hostalería	9	10	2	7	28
60	Transporte terrestre; transporte por tubos	37	24	4	23	88
61	Transporte marítimo, de cabotaxe e interior	0	0	0	0	0
62	Transporte aéreo e espacial	0	0	0	0	0
63	Actv. anexas ós transportes; axencias de viaxes	6	5	4	11	26
64	Correos e telecomunicacións	1	0	2	1	4
65	Interm. financeira, agás seguros e plans de pensións	0	1	0	0	1
66	Seguros e plans de pensións (agás seguridade social obrigatoria)	0	0	0	0	0
67	Actv. auxiliares e intermediación financeira	0	0	0	0	0
70	Actv. inmobiliarias	10	2	1	12	25
71	Aluqueiro de maquinaria e equipo sen operario	0	1	0	0	1
72	Actv. informáticas	2	0	1	4	7
73	Investigación e desenvolvemento	3	1	1	0	5
74	Outras actividades empresariais	20	6	26	22	74
75	Admon. Pública, Defensa e SS obrigatoria	0	0	0	0	0
80	Educación	46	8	9	35	98
85	Actv. sanitarias e veterinarias, servios sociais	14	9	22	14	59
90	Actv. saneamento público	0	1	0	0	1
91	Actv. asociativas	0	0	4	0	4
92	Actv. recreativas, culturais e deportivas	17	3	9	11	40
93	Actv. diversas de servios persoais	9	10	6	3	28
95	Fogares que empregan persoal doméstico	1	1	0	0	2
99	Organismos extraterritoriais	0	0	0	0	0
	Descoñecido	7	5	2	4	18
	<b>Total</b>	<b>1.330</b>	<b>779</b>	<b>466</b>	<b>795</b>	<b>3.370</b>

No que se refire a cooperativas rexistradas na Comunidade Autónoma (cadro 5.45) pode observarse que son 3.370, sendo a provincia da Coruña a que máis cooperativas reflicte e resalta a agricultura en canto a actividade económica que maior número de cooperativas agrupa.

Tal e como pode verse no cadro 5.46 constituíronse en Galicia, en 2002, un total de 79 cooperativas con 1.439 socios, das que de traballo asociado son 37 con 182 socios e, como pode observarse no cadro, as de vivendas son as que teñen maior número de socios.

Examinando as cooperativas constituídas en función da actividade económica (cadro 5.47), a agricultura, gandería, caza e servicios relacionados ocupan o primei-

**■ Cadro 5.46**
**Cooperativas inscritas e número de socios. Por provincias.  
Galicia. 2002**

	Registros provinciais								Registro central		Total	
	A Coruña		Lugo		Ourense		Pontevedra		Nº Coop.	Nº Soc.	Nº Coop.	Nº Soc.
	Nº Coop.	Nº Soc.	Nº Coop.	Nº Soc.	Nº Coop.	Nº Soc.	Nº Coop.	Nº Soc.				
Traballo asociado	5	24	7	22	6	58	16	63	3	15	37	182
Consumidores e usuarios		0	0	0	0	0	0	0	1	23	1	23
Vivendas	5	184	0	0	0	0	7	848	0	0	12	1.032
Agrarias	8	68	6	39	2	17	3	24	4	24	23	172
Explotación comun. da terra	1	5	1	6	0	0	1	5	0	0	3	16
Servicios	0	0	0	0	0	0	0	0	1	4	1	4
Mar	0	0	0	0	0	0	0	0	0	0	0	0
Transportistas	0	0	0	0	0	0	0	0	1	5	1	5
Transportista - traballo asociado	0	0	0	0	0	0	0	0	0	0	0	0
Seguros	0	0	0	0	0	0	0	0	0	0	0	0
Sanitarias	0	0	0	0	0	0	0	0	0	0	0	0
Serv. sociais-traballo asociado	0	0	0	0	0	0	0	0	0	0	0	0
Ensino	0	0	1	5	0	0	0	0	0	0	1	5
Ensino - traballo asociado	0	0	0	0	0	0	0	0	0	0	0	0
Educacionais	0	0	0	0	0	0	0	0	0	0	0	0
Integración social	0	0	0	0	0	0	0	0	0	0	0	0
Segundo grao	0	0	0	0	0	0	0	0	0	0	0	0
<b>Total</b>	<b>19</b>	<b>281</b>	<b>15</b>	<b>72</b>	<b>8</b>	<b>75</b>	<b>27</b>	<b>940</b>	<b>10</b>	<b>71</b>	<b>79</b>	<b>1.439</b>

Fonte: Consellería de Asuntos Sociais, Emprego e Relacións Laborais. Dirección Xeral de Relacións Laborais

ro lugar agrupando, en consonancia co anterior; construción e actividades inmobiliarias o maior número de socios.

No tocante ás sociedades laborais (cadro 5.48), no ano 2002 figuran rexistradas en Galicia 1.538 sociedades, sendo as de comercio as que teñen maior número, aínda que resaltan tamén as dedicadas á actividade de construción.

Polo que se refire ó ano 2002, con datos da propia comunidade autónoma, constituíronse 356 sociedades laborais, con un capital social de 6.113.678 (cadro 5.49), reflectíndose no cadro seguinte os movementos por actos inscritos desagregados por cada unha das provincias, o que permite concluír que Pontevedra é a que máis volume experimentou.

Clasificadas pola actividade económica, o comercio por xunto e polo miúdo é o que constituíu maior número de sociedades laborais, seguíndolle por si soa en número a construción.



■ **Cadro 5.47** Cooperativas constituídas e número de socios. Por actividade económica e provincias. Galicia. 2002

Cod.	Actividade	A Coruña		Lugo		Ourense		Pontevedra		Registro central		Total	
		Nº Coop.	Nº Soc.	Nº Coop.	Nº Soc.	Nº Coop.	Nº Soc.	Nº Coop.	Nº Soc.	Nº Coop.	Nº Soc.	Nº Coop.	Nº Soc.
1	Agricultura, gandería, caza e serv. relac.	9	73	8	48	1	9	4	29	4	23	26	182
2	Silvicultura, explt. forestais e serv. relac.	0	0	0	0	0	0	0	0	0	0	0	0
5	Pesca, acuicultura e serv. relac.	0	0	1	4	0	0	0	0	1	4	2	8
10	Extracc. e aglom. antracita, hulla, lignito e turba	0	0	0	0	0	0	0	0	0	0	0	0
11	Extracc. petróleo e gas natural e serv. relac.	0	0	0	0	0	0	0	0	0	0	0	0
12	Extracc. minerais de uranio e torio	0	0	0	0	0	0	0	0	0	0	0	0
13	Extracc. minerais metálicos	0	0	0	0	0	0	0	0	0	0	0	0
14	Extracc. minerais non metálicos nin enerxéticos	0	0	0	0	0	0	0	0	0	0	0	0
15	Industria de produtos alimenticios e bebidas	0	0	0	0	1	8	0	0	1	4	2	12
16	Industria do tabaco	0	0	0	0	0	0	0	0	0	0	0	0
17	Industria téxtil	0	0	0	0	0	0	0	0	0	0	0	0
18	Industria da confección e peletería	0	0	0	0	0	0	0	0	0	0	0	0
19	Industria do coiro e calzado	0	0	0	0	0	0	0	0	0	0	0	0
20	Industria da madeira e cortiza (aqás mobles)	0	0	0	0	0	0	0	0	0	0	0	0
21	Industria do papel	0	0	0	0	0	0	0	0	0	0	0	0
22	Edición artes gráficas e reprod. soportes gravados	0	0	0	0	0	0	1	3	0	0	1	3
23	Coquerías, refino petróleo e trat. combust. nucleares	0	0	0	0	0	0	0	0	0	0	0	0
24	Industria química	0	0	0	0	0	0	0	0	0	0	0	0
25	Fabric. produtos caucho e materias plásticas	0	0	0	0	0	0	0	0	0	0	0	0
26	Fabric. doutros produtos minerais non metálicos	0	0	0	0	0	0	0	0	0	0	0	0
27	Metalurxia	0	0	0	0	0	0	0	0	0	0	0	0
28	Fabric. produtos metálicos (aqás maquinaria e equipo)	0	0	0	0	0	0	1	4	0	0	1	4
29	Inds. construción de maquinaria e equipo mecánico	0	0	0	0	0	0	0	0	0	0	0	0
30	Fabric. máquinas de oficina e equipos informáticos	0	0	0	0	0	0	0	0	0	0	0	0
31	Fabric. de maquinaria e material eléctrico	0	0	0	0	1	38	0	0	0	0	1	38
32	Fabric. material electrónico, radio, TV e comunicacións	0	0	0	0	0	0	0	0	0	0	0	0
33	Fabric. equipo e instr. cirúrxico prec. óptica e relojería	0	0	0	0	0	0	0	0	0	0	0	0
34	Fabric. vehículos motor, remolques e semiremolques	0	0	0	0	0	0	0	0	0	0	0	0
35	Fabric. doutro material de transporte	0	0	0	0	0	0	0	0	0	0	0	0
36	Fabric. mobles: outras indus. manufactureiras	1	3	0	0	0	0	0	0	0	0	1	3
37	Reciclaxe	0	0	0	0	0	0	0	0	0	0	0	0
40	Produc. e distb. enerxía eléct. gas, vapor e auga quente	0	0	0	0	0	0	0	0	0	0	0	0
41	Captación, depuración e distribución de auga	0	0	0	0	0	0	0	0	0	0	0	0
45	Construción	5	184	1	3	1	3	9	442	0	0	16	632
50	Venda e repar. vehículos motor, venda miúdo combustibles	0	0	1	3	0	0	1	3	0	0	2	6
51	Comercio por xunto e intermediarios (aqás vehículos motor)	1	3	1	3	0	0	1	4	1	5	4	15
52	Comercio polo miúdo (aqás vehic. motor, reparac. domésticas)	0	0	1	3	0	0	1	8	1	23	3	34
55	Hostalería	1	3	0	0	0	0	3	9	0	0	4	12
60	Transporte terrestre; transporte por tubos	0	0	0	0	0	0	0	0	0	0	0	0
61	Transporte marítimo, de cabotaxe e interior	0	0	0	0	0	0	0	0	0	0	0	0
62	Transporte aéreo e espacial	0	0	0	0	0	0	0	0	0	0	0	0
63	Actv. anexas ós transportes: axencias de viaxes	0	0	0	0	0	0	0	0	1	5	1	5
64	Correos e telecomunicacións	0	0	0	0	0	0	0	0	0	0	0	0
65	Interm. financeira, aqás seguros e plans de pensións	0	0	0	0	0	0	0	0	0	0	0	0
66	Seguros e plans de pensións (aqás seguridade social obrigatoria)	0	0	0	0	0	0	0	0	0	0	0	0
67	Actv. auxiliares e intermediación financeira	0	0	0	0	0	0	0	0	0	0	0	0
70	Actv. inmobiliarias	0	0	0	0	0	0	3	427	0	0	3	427
71	Aluqueiro de maquinaria e equipo sen operario	0	0	0	0	0	0	0	0	0	0	0	0
72	Actv. informáticas	0	0	0	0	0	0	0	0	0	0	0	0
73	Investigación e desenvolvemento	0	0	0	0	0	0	0	0	0	0	0	0
74	Outras actividades empresariais	0	0	0	0	1	3	1	3	0	0	2	6
75	Admon. Pública, Defensa e SS obrigatoria	0	0	0	0	0	0	0	0	0	0	0	0
80	Educación	2	15	0	0	0	0	2	8	0	0	4	23
85	Actv. sanitarias e veterinarias, serv. sociais	0	0	2	8	1	6	0	0	1	7	4	21
90	Actv. saneamento público	0	0	0	0	0	0	0	0	0	0	0	0
91	Actv. asociativas	0	0	0	0	0	0	0	0	0	0	0	0
92	Actv. recreativas, culturais e deportivas	0	0	0	0	0	0	0	0	0	0	0	0
93	Actv. diversas de serv. persoais	0	0	0	0	2	8	0	0	0	0	2	8
95	Fogares que empregan persoal doméstico	0	0	0	0	0	0	0	0	0	0	0	0
99	Organismos extraterritoriais	0	0	0	0	0	0	0	0	0	0	0	0
	<b>Total</b>	<b>19</b>	<b>281</b>	<b>15</b>	<b>72</b>	<b>8</b>	<b>75</b>	<b>27</b>	<b>940</b>	<b>10</b>	<b>71</b>	<b>79</b>	<b>1.439</b>

## Cadro 5.48

 Sociedades laborais rexistradas por actividade económica e provincias.  
Galicia. 2002

Cod.	Actividade	A Coruña	Lugo	Ourense	Pontevedra	Total
1	Agricultura, gandería, caza e serv. relac.	6	5	5	2	18
2	Silvicultura, explt. forestais e serv. relac.	3	2	0	2	7
5	Pesca, acuicultura e serv. relac.	4	1	0	2	7
10	Extracc. e aglom. antracita, hulla, lignito e turba	0	0	0	0	0
11	Extracc. petróleo e gas natural e serv. relac.	0	0	0	1	1
12	Extracc. minerais de uranio e torio	0	0	0	0	0
13	Extracc. minerais metálicos	0	0	0	0	0
14	Extracc. minerais non metálicos nin enerxéticos	1	0	5	3	9
15	Industria de produtos alimenticios e bebidas	7	4	7	6	24
16	Industria do tabaco	0	0	0	0	0
17	Industria téxtil	4	0	2	2	8
18	Industria da confección e peletería	14	2	5	6	27
19	Industria do coiro e calzado	1	0	0	0	1
20	Industria da madeira e cortiza (aqás mobles)	9	2	4	8	23
21	Industria do papel	2	0	0	0	2
22	Edición artes gráficas e reprod. soportes gravados	11	3	1	10	25
23	Coquerías, refino petróleo e trat. combust. nucleares	0	0	0	0	0
24	Industria química	2	0	0	1	3
25	Fabric. produtos caucho e materias plásticas	1	0	1	4	6
26	Fabric. doutros produtos minerais non metálicos	4	4	0	7	15
27	Metalurxia	3	1	1	4	9
28	Fabric. produtos metálicos (aqás maquinaria e equipo)	22	13	2	14	51
29	Inds. construción de maquinaria e equipo mecánico	7	1	0	3	11
30	Fabric. máquinas de oficina e equipos informáticos	1	0	0	0	1
31	Fabric. de maquinaria e material eléctrico	2	1	1	3	7
32	Fabric. material electrónico. radio. TV e comunicacións	0	0	1	0	1
33	Fabric. equipo e instr. cirúrxico prec. óptica e relojería	0	0	0	0	0
34	Fabric. vehículos motor. remolques e semiremolques	1	0	2	1	4
35	Fabric. doutro material de transporte	2	1	0	6	9
36	Fabric. mobles; outras indus. manufactureiras	20	8	6	4	38
37	Reciclaxe	1	1	0	0	2
40	Produc. e distb. enerxía eléct. gas, vapor e auga quente	1	1	0	1	3
41	Captación, depuración e distribución de auga	3	0	0	2	5
45	Construción	68	34	34	70	206
50	Venda e repar. vehículos motor, venda miúdo combustibles	42	18	10	24	94
51	Comercio por xunto e intermedarios (aqás vehículos motor)	77	36	23	74	210
52	Comercio polo miúdo (aqás vehíc. motor, reparac. domésticas)	67	26	23	44	160
55	Hostalería	50	22	21	42	135
60	Transporte terrestre: transporte por tubos	7	12	1	11	31
61	Transporte marítimo, de cabotaxe e interior	0	0	0	0	0
62	Transporte aéreo e espacial	0	0	0	0	0
63	Actv. anexas ós transportes: axencias de viaxes	3	2	1	4	10
64	Correos e telecomunicacións	3	1	0	4	8
65	Interm. financeira. aqás seguros e plans de pensións	1	1	0	0	2
66	Seguros e plans de pensións (aqás seguridade social obrigatoria)	6	0	1	1	8
67	Actv. auxiliares e intermediación financeira	3	2	2	3	10
70	Actv. inmobiliarias	13	3	5	10	31
71	Aluqueiro de maquinaria e equipo sen operario	1	0	0	2	3
72	Actv. informáticas	15	4	4	20	43
73	Investigación e desenvolvemento	1	0	0	1	2
74	Outras actividades empresariais	52	24	17	45	138
75	Admon. Pública. Defensa e SS obrigatoria	0	0	0	0	0
80	Educación	18	5	3	14	40
85	Actv. sanitarias e veterinarias. serv. sociais	10	6	5	9	30
90	Actv. saneamento público	1	1	0	0	2
91	Actv. asociativas	0	0	0	0	0
92	Actv. recreativas, culturais e deportivas	13	6	2	9	30
93	Actv. diversas de serv. persoais	9	3	5	11	28
95	Fogares que empregan persoal doméstico	0	0	0	0	0
99	Organismos extraterritoriais	0	0	0	0	0
	Descoñecido	0	0	0	0	0
	<b>Total</b>	<b>592</b>	<b>256</b>	<b>200</b>	<b>490</b>	<b>1.538</b>

### Sociedades Laborais constituídas en Galicia e número de socios. 2002

■ **Cadro 5.49**

Total nº sociedades constituídas	356
Socios de traballo	886
Socios de capital	351
Capital social	6.113.678

Elaboración propia

Fonte: Consellería de Asuntos Sociais, Emprego e Relacións Laborais

Memoria da Dirección Xeral de Relacións Laborais

### Actos inscritos segundo a provincia do domicilio social. 2002

■ **Cadro 5.50**

	A Coruña	Lugo	Ourense	Pontevedra	Total
Sociedades laborais constituídas	97	75	40	144	<b>356</b>
Modificacións estatutarias	17	15	4	29	<b>65</b>
Sociedades laborais que causaron baixa	11	3	0	10	<b>24</b>
<b>TOTAL</b>	<b>125</b>	<b>93</b>	<b>44</b>	<b>183</b>	<b>445</b>

Fonte: Consellería de Asuntos Sociais, Emprego e Relacións Laborais. Memoria da Dirección Xeral de Relacións Laborais

Na súa distribución por comunidades autónomas (cadro 5.52) en xeral apréciase a mesma tendencia de incremento de anos anteriores nas rexistradas e no número de socios.

Os cadros 5.53 e 5.54 permiten apreciar a evolución das cooperativas e sociedades laborais en Galicia nos últimos anos, comprobándose que, segundo as cifras da comunidade autónoma, as cooperativas experimentaron unha diminución, ó igual que no ano anterior; no número das inscritas e, lóxicamente, no número de socios.

Por último, o cadro 5.55 fai referencia ós centros especiais de emprego constituídos en Galicia no ano 2002.

**Cadro 5.51** **Sociedades Anónimas Laborais constituídas e número de socios de traballo e de capital.**  
**Por actividade económica. Galicia. 2002**

Cod.	Actividades	Nº	Socios		Capital social	% Capital social	
			de traballo	de capital		Traballadores	Non traballadores
1	Agricultura, gandería, caza e serv. relac.	6	16	4	62.148	90,82	9,18
2	Silvicultura, explt. forestais e serv. relac.	1	2	1	12.000	66,67	33,33
5	Pesca, acuicultura e serv. relac.	2	4	2	81.138	66,67	33,33
10	Extracc. e aglom. antracita, hulla, lignito e turba	0	0	0	0	0,00	0,00
11	Extracc. petróleo e gas natural e serv. relac.	1	3	0	3.015	100,00	0,00
12	Extracc. minerais de uranio e torio	0	0	0	0	0,00	0,00
13	Extracc. minerais metálicos	0	0	0	0	0,00	0,00
14	Extracc. minerais non metálicos nin enerxéticos	1	2	2	3.020	65,96	34,04
15	Industria de produtos alimenticios e bebidas	5	12	6	147.756	75,49	24,51
16	Industria do tabaco	0	0	0	0	0,00	0,00
17	Industria téxtil	1	2	1	3.012	66,67	33,33
18	Industria da confección e peletería	2	13	2	26.156	96,16	3,84
19	Industria do coiro e calzado	0	0	0	0	0,00	0,00
20	Industria da madeira e cortiza (agás mobles)	2	6	0	15.006	100,00	0,00
21	Industria do papel	0	0	0	0	0,00	0,00
22	Edición artes gráficas e reprod. soportes gravados	3	6	5	24.960	66,67	33,33
23	Coquerías, refino petróleo e trat. combus. nucleares	0	0	0	0	0,00	0,00
24	Industria química	1	2	1	18.000	66,67	33,33
25	Fabric. produtos caucho e materias plásticas	0	0	0	0	0,00	0,00
26	Fabric. doutros produtos minerais non metálicos	3	19	0	73.947	100,00	0,00
27	Metalurxia	0	0	0	0	0,00	0,00
28	Fabric. produtos metálicos (agás maquinaria e equipo)	13	36	9	336.397	81,36	18,64
29	Inds. construción de maquinaria e equipo mecánico	0	0	0	0	0,00	0,00
30	Fabric. máquinas de oficina e equipos informáticos	0	0	0	0	0,00	0,00
31	Fabric. de maquinaria e material eléctrico	0	0	0	0	0,00	0,00
32	Fabric. material electrónico, radio, TV e comunicacións	0	0	0	0	0,00	0,00
33	Fabric. equipo e instr. cirúrxico prec. óptica e relojería	0	0	0	0	0,00	0,00
34	Fabric. vehículos motor, remolques e semiremolques	0	0	0	0	0,00	0,00
35	Fabric. doutro material de transporte	1	9	0	3.042	100,00	0,00
36	Fabric. mobles; outras indus. manufactureiras	9	20	11	90.370	70,86	29,14
37	Reciclaxe	1	3	1	25.000	74,00	26,00
40	Produc. e distb. enerxía eléct. gas, vapor e auga quente	0	0	0	0	0,00	0,00
41	Captación, depuración e distribución de auga	1	2	1	3.006	66,67	33,33
45	Construción	62	148	63	1.163.414	72,47	27,53
50	Venda e repar. vehículos motor, venda miúdo combustibles	16	39	17	549.166	74,19	25,81
51	Comercio por xunto e intermedarios (agás vehículos motor)	53	129	44	901.122	76,66	23,34
52	Comercio polo miúdo (agás vehíc. motor, reparac. domésticas)	33	81	34	730.872	80,32	19,68
55	Hostalería	35	79	39	350.535	75,77	24,23
60	Transporte terrestre; transporte por tubos	8	19	8	146.856	71,84	28,16
61	Transporte marítimo, de cabotaxe e interior	0	0	0	0	0,00	0,00
62	Transporte aéreo e espacial	0	0	0	0	0,00	0,00
63	Actv. anexas ós transportes; axencias de viaxes	1	2	2	3.006	52,03	47,97
64	Correos e telecomunicacións	3	8	2	57.639	87,49	12,51
65	Interm. financeira, agás seguros e plans de pensións	1	2	1	10.821	66,67	33,33
66	Seguros e plans de pensións (agás seguridade social obrigatoria)	0	0	0	0	0,00	0,00
67	Actv. auxiliares e intermediación financeira	1	2	1	18.030	66,67	33,33
70	Actv. inmobiliarias	9	20	10	103.439	70,02	29,98
71	Alugueiro de maquinaria e equipo sen operario	1	2	2	11.000	66,00	34,00
72	Actv. informáticas	9	22	11	84.213	83,35	16,65
73	Investigación e desenvolvemento	0	0	0	0	0,00	0,00
74	Outras actividades empresariais	34	86	35	671.629	78,28	21,72
75	Admon. Pública, Defensa e SS obrigatoria	0	0	0	0	0,00	0,00
80	Educación	7	18	8	108.460	68,36	31,64
85	Actv. sanitarias e veterinarias, servicos sociais	11	26	10	75.878	69,49	30,51
90	Actv. saneamento público	0	0	0	0	0,00	0,00
91	Actv. asociativas	0	0	0	0	0,00	0,00
92	Actv. recreativas, culturais e deportivas	10	24	10	120.048	68,14	31,86
93	Actv. diversas de servicos persoais	9	22	8	79.577	76,60	23,40
95	Fogares que empregan persoal doméstico	0	0	0	0	0,00	0,00
99	Organismos extraterritoriais	0	0	0	0	0,00	0,00
	<b>Total</b>	<b>356</b>	<b>886</b>	<b>351</b>	<b>6.113.678</b>	<b>76,00</b>	<b>24,00</b>

**Sociedades Laborais rexistradas e número de socios.  
Por comunidades autónomas. 1998-2002**

■ Cadro 5.52

	1998		1999		2000		2001		2002	
	Nº SAL	Nº socios	Nº SAL	Nº socios	Nº SAL	Nº socios	Nº SAL	Nº socios	Nº SAL	Nº socios
Andalucía	50	182	672	2.428	758	2.746	1.099	3.942	<b>1.537</b>	<b>5.406</b>
Aragón	196	717	222	777	243	873	238	843	<b>202</b>	<b>730</b>
Asturias	122	431	107	407	114	412	126	440	<b>134</b>	<b>469</b>
Baleares	39	128	51	173	73	259	74	247	<b>77</b>	<b>253</b>
Canarias	236	809	278	970	307	1.061	321	1.090	<b>297</b>	<b>1.009</b>
Cantabria	23	98	25	106	28	103	45	162	<b>38</b>	<b>130</b>
C. A Mancha	296	1.109	456	1.606	434	1.525	427	1.505	<b>423</b>	<b>1.483</b>
C. León	248	900	251	896	249	887	285	1.008	<b>294</b>	<b>1.022</b>
Cataluña	484	1.778	530	1.885	554	1.915	762	2.595	<b>684</b>	<b>2.388</b>
C. Valenciana	380	1.412	446	1.542	478	1.693	415	1.435	<b>534</b>	<b>1.867</b>
Extremadura	51	187	80	316	101	381	137	509	<b>121</b>	<b>438</b>
<b>Galicia</b>	<b>157</b>	<b>566</b>	<b>201</b>	<b>750</b>	<b>297</b>	<b>1.148</b>	<b>295</b>	<b>1.067</b>	<b>356</b>	<b>1.239</b>
Madrid	579	2.177	692	2.440	720	2.462	701	2.521	<b>710</b>	<b>2.487</b>
Murcia	262	966	205	725	197	712	224	813	<b>253</b>	<b>880</b>
Navarra	77	294	104	626	113	429	97	391	<b>139</b>	<b>486</b>
País Vasco	193	987	182	868	206	880	193	769	<b>196</b>	<b>829</b>
A Rioxa	17	64	19	70	14	48	14	46	<b>16</b>	<b>86</b>
Ceuta e Melilla	2	9	1	4	4	15	1	4	<b>2</b>	<b>7</b>
<b>España</b>	<b>3.412</b>	<b>12.814</b>	<b>4.522</b>	<b>16.589</b>	<b>4.890</b>	<b>17.549</b>	<b>5.454</b>	<b>19.387</b>	<b>6.013</b>	<b>21.209</b>

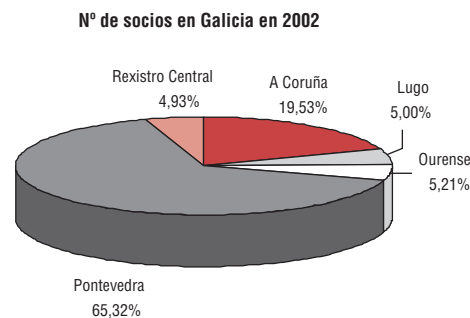
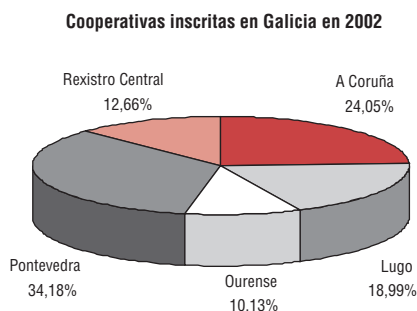
Elaboración propia  
Fonte: Ministerio de Trabajo e Asuntos Sociais. Boletín de Estadísticas Laborais

**Cooperativas inscritas e socios das mesmas. Por provincias.  
Galicia. 1999-2002**

■ Cadro 5.53

	Total cooperativas							
	Cooperativas				Nº de socios			
	1999	2000	2001	2002	1999	2000	2001	2002
A Coruña	15	18	20	<b>19</b>	127	124	126	<b>281</b>
Lugo	10	24	17	<b>15</b>	76	251	235	<b>72</b>
Ourense	10	23	12	<b>8</b>	89	206	53	<b>75</b>
Pontevedra	18	16	36	<b>27</b>	173	269	1.787	<b>940</b>
Rexistro Central	15	15	9	<b>10</b>	100	131	115	<b>71</b>
<b>Galicia</b>	<b>68</b>	<b>96</b>	<b>94</b>	<b>79</b>	<b>565</b>	<b>981</b>	<b>2.316</b>	<b>1.439</b>

Elaboración propia  
Fonte: Consellería de Asuntos Sociais, Emprego e Relacións Laborais. Dirección Xeral de Relacións Laborais



■ Cadro 5.54

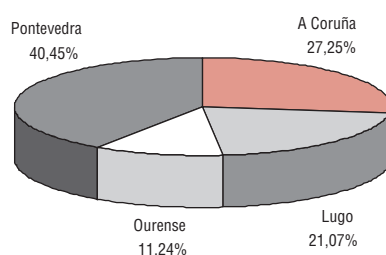
**Sociedades Laborais constituídas, modificacións estatutarias e baixas.  
Por provincias. Galicia. 1999-2002**

	Sociedades Laborais constituídas				Modificacións estatutarias				Baixas			
	1999	2000	2001	2002	1999	2000	2001	2002	1999	2000	2001	2002
A Coruña	84	118	100	97	18	21	12	17	7	6	8	11
Lugo	44	44	43	75	6	10	14	15		1	4	3
Ourense	27	50	38	40	3	5	4	4		2	2	
Pontevedra	46	85	114	144	6	7	10	29	3	3	2	10
<b>Galicia</b>	<b>201</b>	<b>297</b>	<b>295</b>	<b>356</b>	<b>33</b>	<b>43</b>	<b>40</b>	<b>65</b>	<b>10</b>	<b>12</b>	<b>16</b>	<b>24</b>

Elaboración propia

Fonte: Ministerio de Trabajo e Asuntos Sociais. Boletín de Estadísticas Laborais

**Sociedades Laborais constituídas en Galicia en 2002**



**Centros especiais de emprego constituídos.  
Galicia. 2002**

■ Cadro 5.55

Centros especiais de emprego	Nº de centros	Traball. Minusválidos	Traball. non minusválidos
Constituídos	3	21	3
Que causaron baixa	0	0	0

Fonte: Consellería de asuntos Sociais, Emprego e Relacións Laborais. Dirección Xeral de Relacións Laborais